



Ársskýsla 2025

starfs**afl**



## Frá framkvæmdastjóra

Á hverju ári breytist vinnumarkaðurinn aðeins meira. Ný tækni, breyttar kröfur til starfsfólks, aukin fjölbreytni á vinnustöðum og aukin þróun kalla á að bæði fyrirtæki og einstaklingar séu tilbúin að læra, aðlagast og þróast. Í slíku umhverfi verður hæfni einn mikilvægasti samkeppnisþátturinn, bæði fyrir fyrirtæki og samfélagið í heild.

Árið 2025 var öflugt ár í starfsemi Starfsafls. Fjöldi einstaklinga nýtti sér rétt sinn til námsstyrkja og fjölmörg fyrirtæki sóttu um stuðning vegna fræðslu og hæfniuppbyggingar starfsfólks. Tölur ársins sýna skýrt að þörfin fyrir fræðslu er áfram mikil og að sífellt fleiri gera sér grein fyrir því að menntun og starfsþróun eru ekki einstök verkefni sem ráðist er í þegar þörf krefur heldur samfelld vegferð sem þarf að vera hluti af daglegri starfsemi og menningu vinnustaða.

Árið var einnig sérstakt að því leyti að Starfsafl fagnaði 25 ára afmæli sínu. Á þessum aldarfjórðungi hefur sjóðurinn vaxið og þróast í takt við þarfir atvinnulífsins og orðið mikilvægur þátttakandi í uppbyggingu starfsmenntunar á íslenskum vinnumarkaði. Afmælisárið gaf tilefni til að staldra við, líta um öxl og um leið horfa fram á veginn.

Í stað hefðbundins vorfundar var efnt til afmælisráðstefnu með þeim starfsmenntasjóðum sem standa að veggátt sjóða, Áttinni. Ráðstefnan var afar vel sótt og staðfesti enn á ný mikilvægi þess að skapa vettvang fyrir samtal um hæfni, starfsþróun og framtíð vinnumarkaðarins.

Á árinu var einnig tekin í notkun ný og endurbætt vefsíða Starfsafls sem lengi hafði verið þörf á. Markmiðið var að bæta aðgengi að upplýsingum, einfalda þjónustu við fyrirtæki og einstaklinga og gera sjóðinn sýnilegri og aðgengilegri fyrir þann fjölbreytta hóp sem hann þjónar.

Við sjáum sterka eftirspurn eftir námi sem eykur starfsréttindi, faglega færni og möguleika fólks til að takast á við ný verkefni og aukna ábyrgð í starfi. Þá er er alltaf ánægjulegt að sjá hversu margir nýta styrki vegna íslenskunáms, enda er tungumálið lykill að virkri þátttöku í samfélagi og atvinnulífi.

Þrátt fyrir þann árangur sem náðst hefur er mikilvægt að hafa í huga að héraendis skortir enn heildstæða yfirsýn yfir íslenskukennslu- og kunnáttu fullorðinna. Vöntun er á samræmdri aðferðafræði, sameiginlegum mælikvörðum og markvissu árangursmati. Það samræmist jafnframt ábendingum OECD um að skýrar og samræmdar upplýsingar um námsþátttöku og árangur skorti víða

í kerfinu. Tölur um styrkfjárhæðir og þátttöku gefa mikilvægar vísbendingar en þær segja ekki alla söguna.

Ef árangur á að nást til lengri tíma þarf að skapa betri yfirsýn yfir íslenskukennslu fullorðinna, samræma eftir því sem unnt er aðferðafræði og þróa mælikvarða sem gera kleift að meta raunverulegan árangur. Með sameiginlegri sýn og reglubundnu árangursmati yrði auðveldara að greina hvað skilar árangri, hvar umbóta er þörf og hvernig best er að nýta það fjármagn og þá krafta sem þegar eru til staðar.

Á árinu tók stjórn Starfsafls jafnframt mikilvægar ákvarðanir um breytingar á reglum sjóðsins. Með hækkun einstaklingsstyrkja og áframhaldandi endurskoðun á þjónustu og úrræðum var markmiðið skýrt; að tryggja að sjóðurinn þróist í takt við þarfir atvinnulífs og starfsfólks og nýtist sem best þeim sem hann er ætlaður að þjóna.

Á sama tíma og ný tækni og gervigreind skapa áður óþekkt tækifæri til framfara kalla þær einnig á nýja nálgun í fræðslu og starfsþróun. Hæfni sem nægði í gær er ekki endilega sú hæfni sem mun duga á morgun og því verður sífellt mikilvægara að bæði fyrirtæki og einstaklingar fylgist með þróuninni og taki virkan þátt í eigin hæfniuppbyggingu.

Fram undan eru áfram ýmsar áskoranir. Skortur á hæfni á ákveðnum sviðum, hröð þróun gervigreindar og annarrar tækni, auknar kröfur um framleiðni og breytingar á samsetningu vinnuafls kalla á markvissa og framsýna nálgun. Það verður sífellt mikilvægara að fyrirtæki fjárfesti í mannauði sínum og að einstaklingar taki virkan þátt í eigin starfsþróun. Þeir sem halda áfram að læra og þróa hæfni sína verða í stakk búnir til að takast á við þær breytingar sem framtíðin ber í skauti sér.

Starfsafl mun áfram leggja sitt af mörkum til þess að styðja við þá vegferð. Hlutverk okkar er ekki aðeins að veita styrki heldur einnig að vera hvatning og bakhjarl þeirra sem vilja byggja upp þekkingu, færni og tækifæri til framtíðar.

Við höfum ástæðu til að vera bjartsýn. Á íslenskum vinnumarkaði er mikill mannauður, vilji til framfara og sterk hefð fyrir samstarfi. Með áframhaldandi áherslu á fræðslu, starfsþróun, tungumálið okkar og markvissa hæfniuppbyggingu getum við mætt þeim áskorunum sem fram undan eru og skapað enn sterkari grunn fyrir einstaklinga, fyrirtæki og samfélagið allt.

Lísbet Einarsdóttir  
Framkvæmdastjóri Starfsafls

## Um Starfsafl

Starfsafl – starfsmennt Samtaka Atvinnulífsins og Eflingar stéttarfélags, Verkalýðsfélagsins Hlífar og Verkalýðs- og sjómannafélags Keflavíkur og nágrennis varð til í tengslum við kjarasamninga vorið 2000. Þá var samið um stofnun sérstaks sjóðs sem ætlað er að byggja upp menntun almennra starfsmanna fyrirtækja.

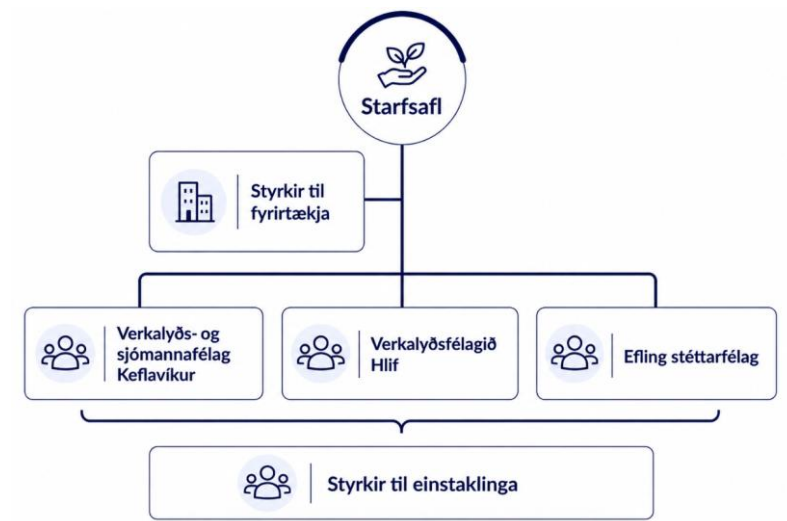
### Hlutverk og markmið

Hlutverk Starfsafls er margþætt og felur meðal annars í sér áherslu á kynningar-og hvatningarstarf er tengist starfsmenntun, að hafa frumkvæði að þróunarverkefnum í starfsmenntun og kanna þarfir atvinnulífsins fyrir starfsmenntun almennra starfsmanna.

Dagleg störf speglast einna helst í umsýslu og afgreiðslu styrkja til fyrirtækja og einstaklinga vegna starfsmenntunar samkvæmt nánari reglum stjórnar, styðja við skipulag og stefnumótun fræðslu í fyrirtækjum, aðkomu að námsefnisgerð og öðrum þeim verkefnum sem aðilar semja sérstaklega um í kjarasamningi.

### Skipulag og starfshættir

Verklag sjóðsins er á þann veg að félögin sem að honum standa; Efling, VSKF og Hlíf, sjá um alla umsýslu og afgreiðslu styrkja til sinna félagsmanna en styrkir til fyrirtækja eru afgreiddir af skrifstofu Starfsafls.



Umsóknir um einstaklingsstyrki sem eru ekki skýrar eru bornar undir framkvæmdastjóra Starfsafls og skotið til stjórnar, ef svo ber undir.

Stjórn Starfsafls starfar eftir settum starfsreglum og nýttast þær sem verkfæri stjórnar Starfsafls og framkvæmdastjóra til að mæta þeirri ábyrgð sem á þeim hvílir. Í starfsreglunum er m.a. tekið á skipun stjórnar og skiptingu starfa, markmið sjóðsins, helstu hlutverk og skyldur stjórnar, ábyrgð stjórnarformanns og form stjórnarfundar, ákvörðunarvald, atkvæðagreiðslur og hæfi stjórnarmanna.

Rík áhersla hefur verið lögð á stefnumótandi hlutverk stjórnar og svigrúm aukið til að beita sér á öðrum þeim sviðum er falla undir hlutverk sjóðsins. Í því felst að vera framsýn, mótandi og leiðandi ef svo ber undir, þegar kemur að fræðslu- og starfsmenntamálum.

Fundir stjórnar eru haldnir reglulega og á starfsárinu voru þeir sex talsins auk aðalfundar. Fjöldi mála var lagður á borð stjórnar og bar þar hæst mál tengd reglum sjóðsins, en árið hófst á því að samþykkt var að lækka styrkhlutfall vegna Fræðslustjóra að láni úr 100% í 50% og endaði á því að samþykkt var umtalsverð hækkun einstaklingsstyrkja sem tók gildi 1. janúar 2026. Að baki þessum samþykktum liggur mikil vinna, samantekt gagna og rýni í þau gögn enda vandað til verka.

## Stjórn og starfsfólk

Stjórn sjóðsins er skipuð 6 einstaklingum, þremur frá Samtökum atvinnulífsins, þar af kemur einn fulltrúi frá samtökunum og tveir úr fyrirtækjum sem aðild eiga að samtökunum, og þremur frá þeim stéttafélögum sem standa að sjóðnum.

## Stjórn 2025

### Fulltrúar stéttafélaga

Jóhann R. Kristjánsson, formaður stjórnar

Gundega Jaunlinina

Sólveig Anna Jónsdóttir

Varamaður fyrir Sólveigu Önnu; Rínar Magnússon

### Fulltrúar Samtaka atvinnulífsins

Jóhanna Laufdal, varaformaður stjórnar

Jóhann Kristján Jóhannsson

Maj-Britt Hjördís Briem

### Framkvæmdastjóri Starfsafls

Lísbet Einarsdóttir

## Reglur sjóðsins

Starfsemi sjóðsins hvílir á reglugerð en stjórn sjóðsins setur úthlutunarreglur sjóðsins. Þær eru í sífelldri endurskoðun enda mikilvægt í síkviku atvinnulífi að starfsmenntasjóður á borð við Starfsafl sé sveigjanlegur og mæti þörfum hverju sinni en festist ekki í þunglamalegu regluverki. Reglurnar eru því í sífelldri endurskoðun, nýjum reglum bætt við eða eldri reglur felldar út, allt eftir þörfum hverju sinni

Á starfsárinu voru samþykktar umtalsverðar breytingar á styrkjum til fyrirtækja og einstaklinga samanber eftirfarandi:

## Breytingar á reglum um fyrirtækjastyrki

### 1. Fræðslustjóri að láni

Samþykkt að lækka styrkhlutfall vegna Fræðslustjóra að láni úr 100% niður í 50% og þannig kalla eftir aukinni ábyrgð þeirra fyrirtækja sem færu í verkefnið.

### 2. Öll upptekin fræðsla og annað stafrænt margmiðlunarefni

Samþykkt að lækka styrkhlutfall úr 90% í 50 % um áramót og felld niður krafa með umsókn um skil á greinargerð, fræðslu- eða innleiðingaráætlun. Einstaklingsáskriftir áfram styrktar um 90% af reikningi.

### 3. Kostnaður vegna námskeiða hjá Sýni

Sýnatökur sem framkvæmdar eru af Sýni vegna undirbúnings námskeiða um matvælaöryggi verða styrkhæfar frá áramótum

### 4. Akstur fræðsluáðila

Akstur vegna námskeiða þar sem það á við styrkt frá áramótum.

## Breytingar á reglum um einstaklingsstyrki

### 1. Fjárhæðir styrkja

Samþykkt að hækka styrki til einstaklinga frá áramótum 2026 sbr. eftirfarandi:

Hámarksgreiðsla fyrir almennt nám og lífsleikninámskeið hækkuð úr 130.000 kr. í 180.000 kr.

Félagsmenn sem ekki hafa nýtt rétt sinn í tvö ár geta fengið allt að 360.000 kr. í styrk.

Félagsmenn sem ekki hafa nýtt rétt sinn í þrjú ár geta fengið allt að 540.000 kr. í styrk.

Uppsafnaður réttur gildir fyrir eitt samfelld nám eða námskeið, í samræmi við nánari reglur sjóðsins.

## Iðgjöld og styrkir

Tekjur Starfsafls eru starfsmenntaiðgjald, hluti af launatengdum gjöldum og sammingsbundið gjald atvinnurekenda til sjóðsins, eins og um er samið á hverjum tíma.

Fram til ársins 2008 naut sjóðurinn framlags úr atvinnuleysistryggingasjóðs en frá 2008 hefur hann ekki notið ríkisframlaga heldur verið alfarið fjármagnaður af aðilum vinnumarkaðarins.

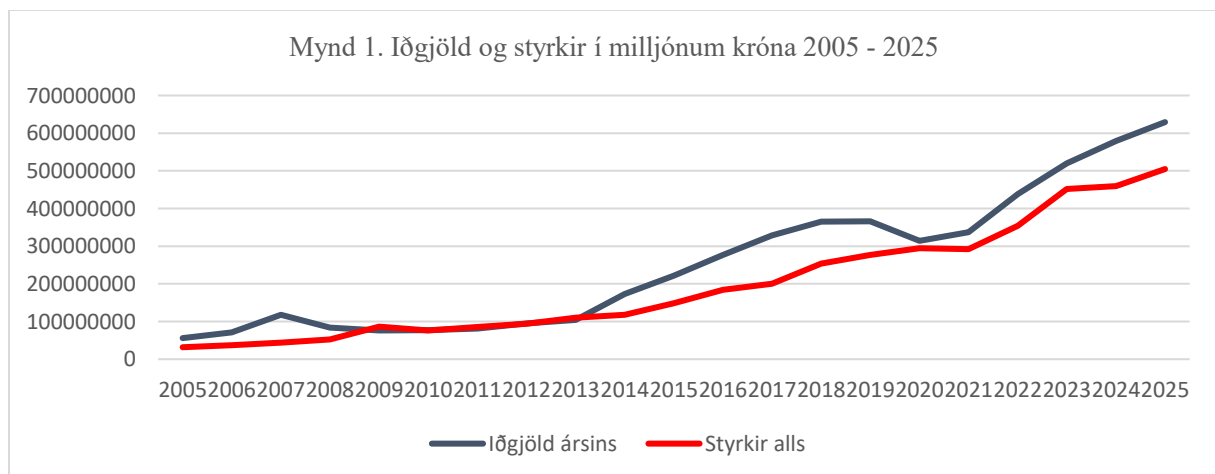
Heildarfjárhæð greiddra iðgjalda til Starfsafls árið 2025 var 629.303.767 milljónir króna og er það 8,7% hærrí fjárhæð en frá árinu á undan.

Þau fyrirtæki sem greiða hæstu fjárhæðirnar, að einu undanskyldu, eru að greiða undir sex milljónum króna á ári. Þessi fyrirtæki má telja á fingrum annarar handar þar sem flest fyrirtæki greiða mun lægri fjárhæðir enda fer greidd fjárhæð eftir fjölda starfsfólks og fyrirtæki hér á landi eru flest lítil eða meðalstór.

Í þessu felst hinsvegar að fyrirtæki sem fullnýtir rétt sinn og hvetur starfsfólk til að gera slíkt hið sama getur náð góðri ávöxtun, bæði fjárhagslegri og hvað mannauð varðar. Það er því margþættur ávinningur fólgin í því að skapa menningu innan fyrirtækis sem byggir á fræðslu- og þekkingaröflun og hvetur til hvorutveggja.

Heildarfjárhæð greiddra styrkja til fyrirtækja og einstaklinga auk sértækra styrkja var 504.752.406 milljónir króna.

Á mynd 1 má sjá hvert hlutfall styrkja var af iðgjöldum sé litið allt aftur til ársins 2005.



Fjárhagsleg staða sjóðsins gerir honum kleift að mæta skuldbindingum sínum, þróa þjónustu sína áfram og styðja með markvissum hætti við fræðslu og hæfniuppbyggingu á íslenskum vinnumarkaði. Þannig er Starfsafli vel í stakk búið til að sinna hlutverki sínu bæði til skemmri og lengri tíma.

Til viðbótar við einstaklings- og fyrirtækjastyrki veitir Starfsafli styrki til sértækra verkefna, nýsköpunar- og þróunarverkefna, félagslegrar fræðslu sem fram fer innan þeirra félaga sem standa að Starfsafli og Fræðslustjóra að láni.

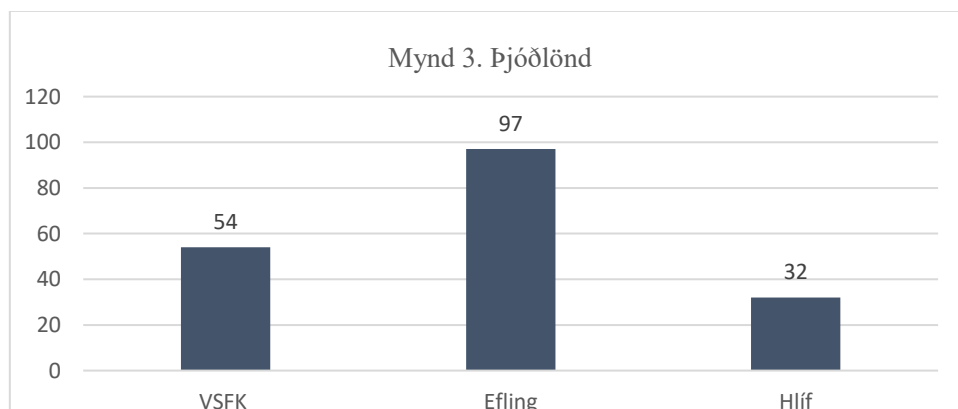
Á mynd 2 má sjá frekara niðurbrot á iðgjöldum og styrkjum árið 2025.



## Styrkir til einstaklinga

Styrkir til einstaklinga eru veigamikill þáttur í starfsemi Starfsafls en afgreiðsla umsókna fer fram hjá hlutaðeigandi stéttafélögum en reglur eru settar af stjórn Starfsafls og úrskurður álitamála fer fram á skrifstofu Starfsafls og ef þurfa þykir, er skotið til stjórnar Starfsafls

Hátt í 40.000 félagsmenn eiga rétt hjá sjóðnum og þar af eru flestir í Eflingu. Hópur félagsmanna er bæði fjölmennur og fjölbreyttur og speglar svo sannarlega litróf samfélagsins en félagsmenn koma frá hátt í 100 þjóðlöndum. Fjölbreytnin er mest hjá Eflingu en þar eru félagsmenn frá 97 þjóðlöndum, hjá VSFK frá 54 og að síðustu hjá Hlíf frá 32 þjóðlöndum, eins og sjá má á mynd 3.

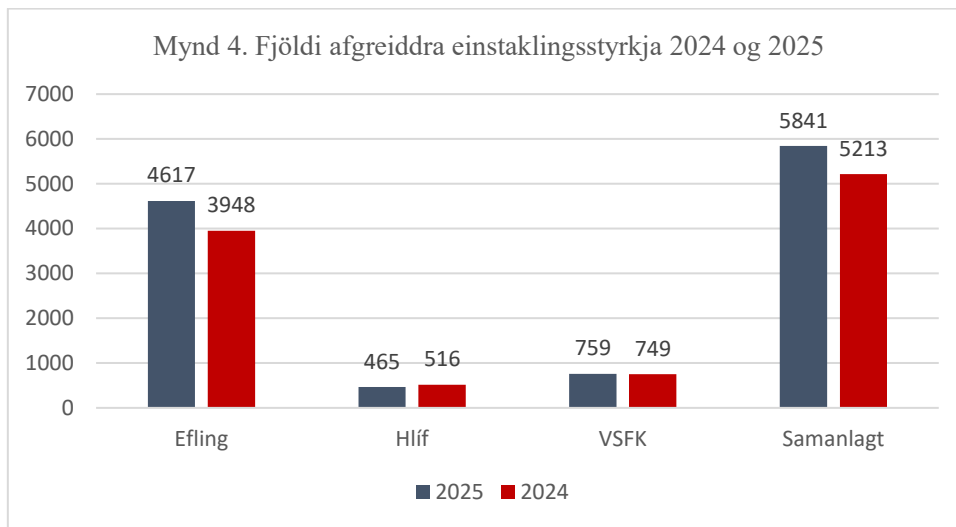


### Fjöldi styrkja og fjárhæðir

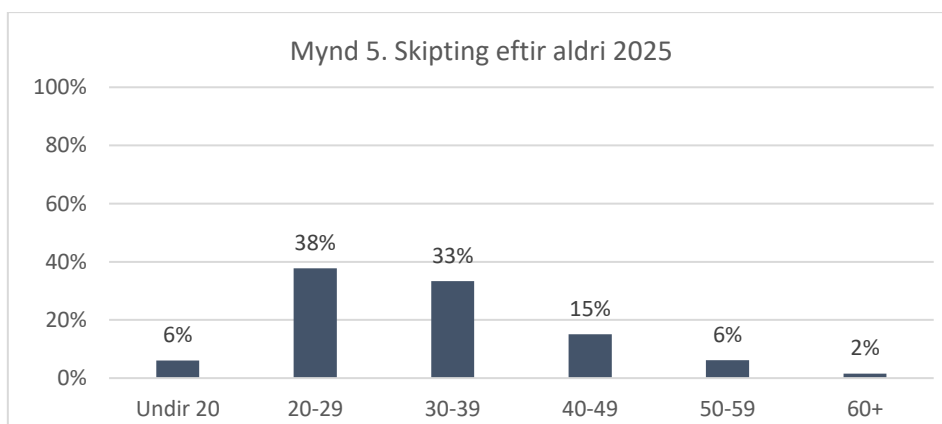
5841 styrkir voru afgreiddir til einstaklinga árið 2025 og heildarfjárhæð greiddra styrkja var 389.160.264,- Um umtalsverða hækkun er að ræða frá árinu áður sem og aukningu í fjölda umsókna hjá tveimur félögum en fækkun hjá þriðja.

### ***5841 styrkir voru afgreiddir til einstaklinga árið 2025 og heildarfjárhæð greiddra styrkja var kr. 389.160.264,-***

Á mynd 4 má sjá nánari skiptingu á fjölda styrkja hjá félögunum og eins og sjá má eru um að ræða aukningu um 17% á milli ára hjá Eflingu, 1,3% aukningu hjá VSFK en fækkun hjá Hlíf um tæp 10%.

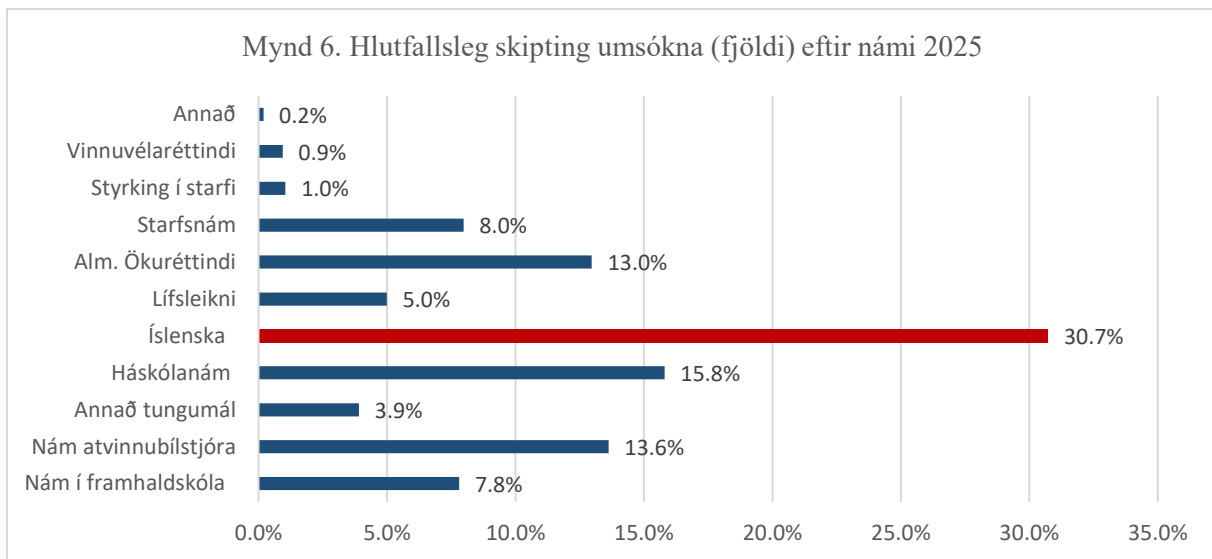


Á mynd 5 hér fyrir neðan má sjá aldursbil umsækjenda og eins og fyrri ár þá eru flestir þeir sem nýta sjóðinn á aldrinum 20-39 ára. Minnst nýting er hjá þeim sem eru undir tvítugu og eldri en 60 ára.



Sé rýnt enn frekar í tölurnar má sjá að 44% þeirra sem nýta sjóðinn eru undir 29 ára. Möguleg skýring þar á er sú að félagsfólk menntar sig út úr félögunum, en mikil nýting er meðal nema sem síðan hverfa til annarra starfa og þá mögulega til annarra félaga eins og gefur að skilja.

Á mynd 6 má sjá hlutfallslega skiptingu eftir tegund náms en þessi röðun helst nokkuð óbreytt á milli ára þó einhverju geti munað hlutfallslega.



Íslenskunám var það nám sem mest var sótt á árinu eins og fyrri ár og það skýrist af þeim fjölda félagsmanna sem eru af erlendu þjóðerni. Þá eru reglur vegna íslenskunáms rýmri en aðrar reglur þar sem veitt er sérstök undanþága til nýrra félagsmanna af erlendum uppruna, sem kjósa að læra íslensku, en hægt er að fá fullan styrk, 180.000,- á fyrsta mánuði sem félagsmaður.

Að geta átt skilvirk samskipti við samstarfsfólk, samferðafólk og viðskiptavinum þar sem það á við eykur samvinnu og framleiðni. Það getur sannarlegar bætt atvinnumöguleika og opnað fyrir fleiri starfsmöguleika og tækifæri til vaxtar. Að kunna tungumálið auðveldar ennfremur hversdagsleg verkefni, svo sem samskipti sem geta verið tilkomin vegna barna, við skóla og aðrar stofnanir sem og til að ferðast á milli staða með almenningsamgöngum, versla eða fá aðgang að þjónustu utan vinnu, sem mögulega getur stuðlað að betri lífsgæðum.

Unga fólkið safnar rétt í sjóðnum með sumarvinnunni eingöngu og nýtir þann rétt til greiðslu náms- og skólagjalda. Fyrir ungmenni getur það skipt sköpum að hafa það fjárhagslega bakland, en eins og sjá má á myndinni þá var 23.6% umsókna vegna náms í framhaldsskóla eða háskólanáms.

Almenn ökuréttindi og nám atvinnubílstjóra fylgja svo fast á eftir með 26.6% umsókna.

## Styrkir til fyrirtækja

Fyrirtæki sem er með starfsfólk innan þeirra stéttafélaga sem standa að Starfsafli starfa á fjölbreyttum sviðum atvinnulífsins. Þar er að finna bæði stór og smá fyrirtæki í framleiðslu, þjónustu, verktöku og matvælavinnslu, svo dæmi séu tekin. Sameiginlegt með þessum fyrirtækjum er áhugi og vilji til að efla hæfni starfsfólks og styrkja samkeppnishæfni til framtíðar.

Á hverju ári nýta fjölmörg fyrirtæki þá möguleika sem Starfsafli býður upp á til að styðja við fræðslu og starfsþróun starfsfólks. Með því skapa þau starfsumhverfi þar sem sífelld þekkingaruppbygging og hæfniþróun eru hluti af daglegri starfsemi. Slík fjárfesting í mannauði skilar sér ekki aðeins í aukinni færni og starfsánægju heldur einnig í sterkari rekstri, meiri aðlögunarhæfni og betri árangri til lengri tíma lítið.

## Aðild að Samtökum atvinnulífsins gefur meira

Starfsafli er starfsmenntasjóður Samtaka Atvinnulífsins og Eflingar stéttafélags, Verkalýðsfélagsins Hlífar og Verkalýðs- og sjómannafélags Keflavíkur og nágrennis. Ekki eru öll fyrirtæki sem eru með félagsmenn í áður nefndum félögum í aðild að Samtökum atvinnulífsins og njóta því þau fyrirtæki sem eru í aðild hærri styrkja, eða 90% af reikningsupphæð samkvæmt reglum þar um en fyrirtæki utan aðildar fá 90% af 90%.

Hér á landi eru um 80% fyrirtækja með undir 50 starfsmenn og er þá mögulega enginn innan fyrirtækis sem ber beina ábyrgð á mannauðs- og fræðslustjórnun eða skortur er á þekkingu á þessháttar stjórnun. Vegna þessa geta fyrirtækin sótt ráðgjöf og aðstoð til Starfsafls sbr. eftirfarandi;

- skoða mögulegar leiðir í fræðslu starfsfólk
- fá kynningu á möguleikum eigin fræðslu, stafrænni fræðslu og staðbundinni fræðslu
- fá upplýsingar um námskeið og fræðsluaðila
- skipuleggja eitt námskeið eða jafnvel setja upp einfalda fræðsluáætlun
- fá upplýsingar um styrki (hvað er styrkhæft og möguleg endurgreiðsla)
- fá fræðslu, ráðgjöf og stuðning

Ofantalið er fyrirtækjum að kostnaðarlausu og til þess ætlað að ýta undir aukinn þroska í stjórnun fræðslu- og mannauðsmála innan fyrirtækja.

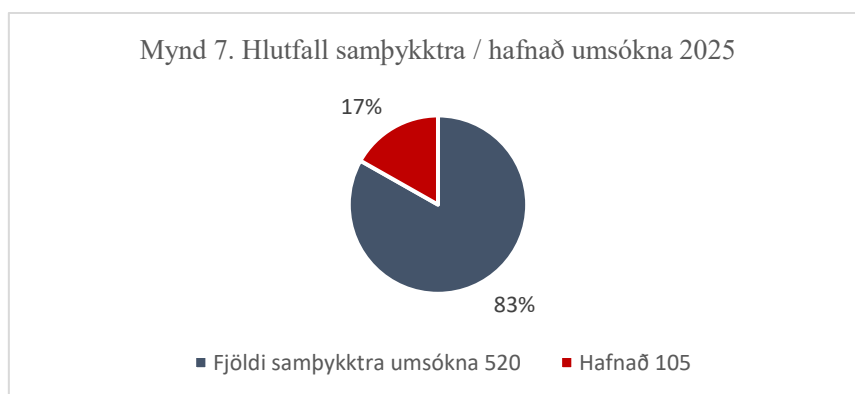
## Styrkir til fyrirtækja

Árið 2025 var heildarfjárhæð styrkja til fyrirtækja kr. 111.748.627,- og á bak við þá fjárhæð voru tæplega 9879 félagsmenn.

***Árið 2025 var heildarfjárhæð styrkja til fyrirtækja tæpar 112 milljónir króna og á bak við þá fjárhæð voru 9879 einstaklingar***

## Fjöldi styrkumsókna

Á árinu barst Starfsafli 625 umsóknir frá fyrirtækjum. Samþykktar umsóknir og afgreiddir styrkir voru 520 talsins frá 143 fyrirtækjum. Á bak við hverja umsókn getur verið fjöldi námskeiða með tilheyrandi fjölda gagna. Fjöldi umsókna segir því því lítið um umfang en gefur einhverja innsýn.



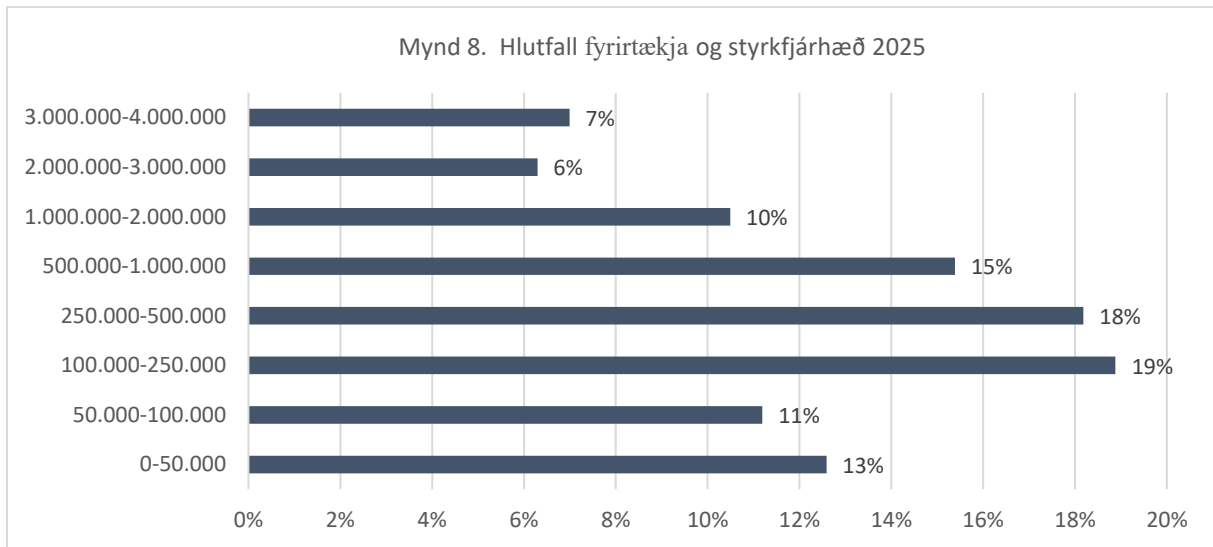
## Höfnun umsókna

105 umsóknir hlutu ekki afgreiðslu og var hafnað af fræðslusjóðnum. Ástæður að baki höfnun geta verið af ýmsum toga, þ.m.t. að enginn félagsmanni er hjá sjóðnum, fyrirtækið er komið í leyfilegt hámark, röng kennitala félagsmanns, upplýsingar skortir og ekki er brugðist við beiðni um þær upplýsingar sem vantar, umsækjandi er atvinnurekandi, umsækjandi er hið opinbera og svo framvegis.

## Afgreiddir styrkir og styrkfjárhæðir

Í byrjun árs 2024 var hækkað hámarkið á heildarstyrkfjárhæð til fyrirtækja úr 3 milljónum króna í 4 milljónir. Hvert fyrirtæki um sig getur þar af leiðandi fengið að hámarki 4 milljónir króna á almannaksári. Aðeins örfá fyrirtæki og þá aðeins þau stærstu, með 250 starfsmenn eða fleiri, ná að fullnýta þann rétt með einhverjum undantekningum þó.

Á mynd 8 hér fyrir neðan má sjá skiptingu á fjölda fyrirtækja og styrkuppþæðar en 58% fyrirtækja fengu undir einni milljón króna, 10 % fyrirtækja fengu 1 - 2 milljónir og 6 % fyrirtækja fengu 2-3 milljónir í styrk á árinu. 7% fyrirtækja fullnýttu rétt sinn og fengu greiddar 3-4 milljónir króna vegna starfsmenntunar.



## Fjölbreytni í fræðslu

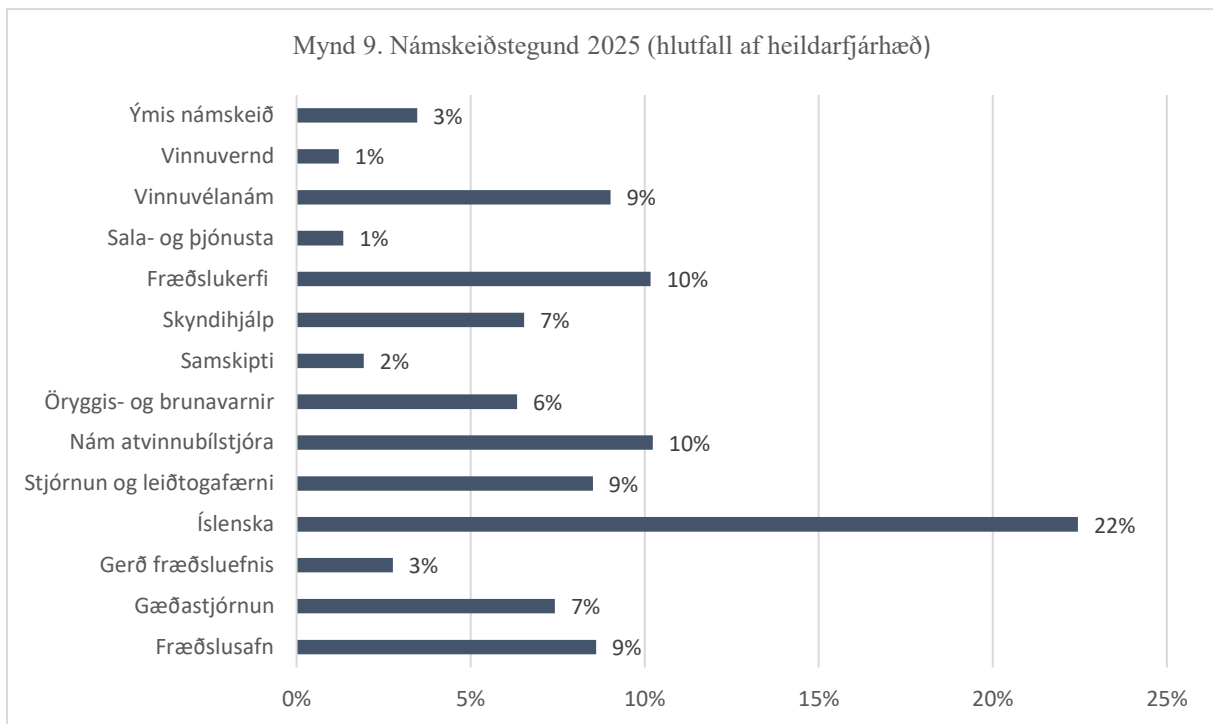
Það færir í vöxt að fyrirtæki greiði fyrir sitt fólk nám til réttinda, svo sem meirapróf, endurmenntun atvinnubílstjóra og réttindi á minni vinnuvélar. Þörfin fyrir fræðslu og markvissa starfsþróun er sérlega mikilvæg fyrir einstaklinga með litla formlega starfsreynslu og litla grunnfærni enda sá hópur sem er viðkvæmari fyrir breytingum á vinnumarkaði og mikilvægt að þeir hópar sitji ekki eftir þegar kemur að þjálfun starfsfólks.

Þá er það sífellt algengara að fjárfest er í fræðslu sem snýr að almennri líðan á vinnustað og samskiptum svo fátt eitt sé talið enda vinnustaðir fjölbreyttir og mikilvægt að líðan allra sé með besta móti

Vert er að benda á að starfrænt fræðsluumhverfi er ekki fræðsla í sjálfu sér heldur umhverfi þar sem fyrirtæki setja inn efni tengt rekstri og starfsþróun, þá bæði aðkeypt efni eða sérsniðið. Tölur á bak við starfrænt fræðsluumhverfi og starfæn fræðslusöfn er ekki endilega staðfesting á veittri fræðslu en sannarlega staðfesting á mögulegu aðgengi.

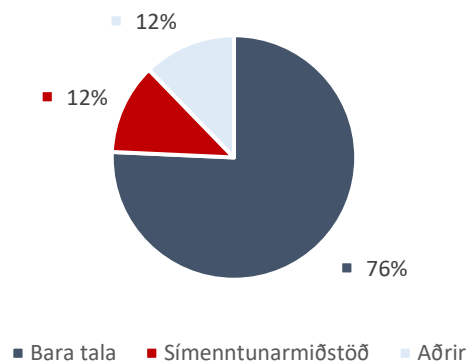
Fræðsla sem snýr að vinnuvélanámi, auknum ökuréttindum og endurmenntun atvinnubílstjóra og fiksvinnsla er sannarlega fræðsla sem felur í sér áunnin réttindi og gríðarlega mikilvæg fyrir þann hóp félagsmanna og þá er vert að hafa í huga að fyrirtækið ávinnur sér fullan rétt til að sækja um vegna starfsmanns á fyrsta mánuði í starfi á meðan að það tekur einstaklinginn allt að ár, í fullu starfi, að ávinna sér fullan rétt. Það getur því skipt sköpum þegar fyrirtækið greiðir hverskyns fræðslu og nám fyrir sitt starfsfólk.

Á mynd 9 má sjá hvernig skiptingin var á árinu sé litið til námskeiðstegundar.



Á myndinni kemur það skýrt fram hversu hátt hlutfall styrkja fer til íslenskunáms en það þykir eðlilegt í ljósi þess hversu hátt hlutfall félagsfólks er af erlendum uppruna. Það er athyglivert þegar skoðað er nánar hverskonar íslenskunám er á bak við þessar fjárhæðir, en á myndinni hér fyrir neðan má sjá að styrkir vegna kaupa á áskrift að íslenskuappinu Bara tala eru 76%.

Mynd 10. Niðurbrot á Íslenskunámi 2025



Það er mikilvægt að haft sé í huga að héraðs er vöðun á yfirsýn, samræmdri aðferðafræði og mælingum á árangri á íslenskukennslu. Það fer saman við áherslur OECD sem bent hefur á að hér vanti skýrar og samræmdar upplýsingar um námsþátttöku og árangursmat. Ljóst er að tölur um styrkfjárhæðir duga ekki til, þó það gefi sannarlega einhverja yfirsýn.

Ef árangur á að nást til lengri tíma þarf að skapa betri yfirsýn yfir íslenskukennslu fullorðinna, samræma eftir því sem unnt er aðferðafræði og þróa mælikvarða sem gera kleift að meta raunverulegan árangur. Með sameiginlegri sýn og reglubundnu árangursmati yrði auðveldara að greina

hvað skilar árangri, hvar umbóta er þörf og hvernig best er að nýta það fjármagn og þá krafta sem þegar eru til staðar.

## Fyrirtæki sem fengu styrk til fræðslu frá Starfsafli árið 2025

Árangur fyrirtækja ræðst sífellt meira af einu lykilatriði, fólkinu sem þar starfar. Tækni þróast hratt, verkefni verða flóknari og breytingar eru orðnar hluti af daglegum rekstri. Í slíku umhverfi dugar ekki lengur að horfa eingöngu til framleiðni eða ferla heldur þurfa fyrirtæki markvisst að styðja við starfsfólk sitt, efla samskipti og styrkja leiðtogahæfni innan vinnustaðarins.

143 fyrirtæki nýttu rétt sinn á árinu og sóttu um styrk vegna starfsmenntunar til sjóðsins. Öll þessi fyrirtæki eiga það sameiginlegt að nýta sinn rétt hjá Starfsafli, fyrir sitt starfsfólk, öllum til hagsbóta.

Fyrirtæki sem taka starfsmenntun alvarlega eru betur í stakk búin til að takast á við breytingar, laða að sér hæft starfsfólk og halda því og verkefnum morgundagsins verður mætt af þekkingu, færni og hæfni

1912	Brim hf	First Water
Á ferð og flugi ehf	Brynja leigufélag ses	FlyOver Iceland
Aalborg Portland	Bus4u	Fosshótel Reykjavík
Advanía	Camp easy	Freyja ehf
Airport Associates	Center hotels	Garðlist
Alex airport	Coca Cola Europacific Partners	GTs ehf
Algalíf Iceland ehf	Colas á Íslandi	Heimaleiga
Apótek hótélrekstur ehf	Coripharma	Heimilistæki
AP-Þrif	Dagar	Höldur ehf
Atlantik	Distica	Hornsteinn ehf
Atlarsverktakar	Djús ehf	Hótel Cabin
Bananar	Eimskip	Hótel Keflavík
Bifreiðastöð Þ.Þ.Þ	Einingaverksmiðjan	Hótel Klettur
Bílaleiga Flugleiða ehf	Ellert Skúlason	Hreint ehf
Bílaumboðið Askja	Esja gæðafæði	Hringanes
Björgun	Fagkaup	Húsasmiðjan
Bláa Lónið	Fagurverk	Iceland Hotel Collection Berjaya
Blue Car rental	Farfuglar ses	Icelandair ehf
BM Vallá	Félagsstofnun stúdenta	Icelandic water holdings
Borg Byggingalausnir ehf	Ferðaskrifstofa Kynnisferða	Indín ehf
Borg hótélrekstur ehf		

Innes	Matfugl	Síminn
ISF Laugavegur ehf	Matorka	Sinum
Ísfugl	Mii ehf	Skinney Þinganes
Íslandshótel	Mjólkursamsalan	Skólamatur
Íslenska gámafélagið	Mjúk Iceland ehf	Skuggi hótélrekstur
Íspan Glerborg	Myllan-Ora ehf	Snæland Grímsson
Ístex hf	N1	Sólar ehf
Jarðboranir	Newrest Ísland	Sölufélag garðyrkjumanna
Jarðstöðin ehf	Nói Sírius	Sómi ehf
Jáverk ehf	OJK - Ísam	Stál ehf
Joe Ísland ehf	Ölgerðin	Steypustöðin
K16	Olís	Stjörnugrís
Kaldvík	Öryggismiðstöðin	Storm hótélrekstur ehf
Kirkjugarðar Reykjavíkur	Össur	Strandagaldur ses
Kjöthöllin	Pizza Pizza ehf	Straumhvarf
Lagerdere Trave Retail	Rafal ehf	Tandur
Landsvirkjun	Rafholt ehf	Te og kaffi
Langbest ehf	Reir Verk ehf	Terra
Lóðþjónustan	Reykjagarður	Terra umhverfisþjónusta
Loftorka Reykjavík ehf	Rio Tinto	ÞG Verk
Lotus Car Rental	Rubix	Torcargo ehf
Malbiksstöðin	Salathúsið	Varnir og efítrlit
Malbikunarstöðin Höfða	Samskip	Verkís
Málmendurvinnslan	Sand H. Operation	VHE
Marel ehf	Sandholt ehf	Vignir G. Jónsson
Mars Media ehf	Securitas hf	Wastelan
Mata	Securitas hf	
Matartíminn	Síld og fiskur	

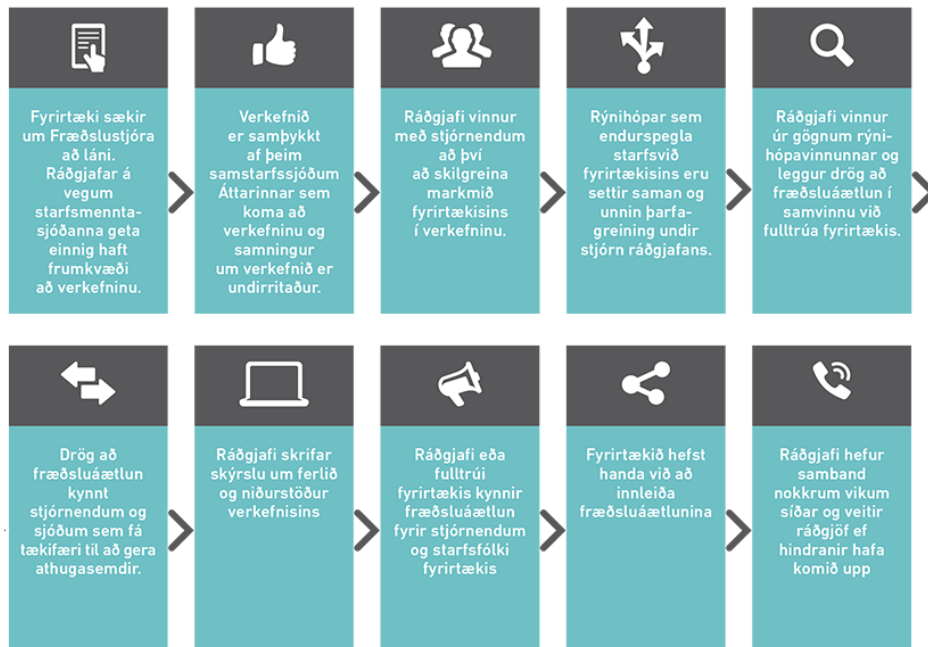
### [Er þitt fyrirtæki á listanum?](#)

Það er vert að benda á það að öll fyrirtæki á almennum markaði sem eru með starfsfólk í hlutaðeigandi stéttafélögum og í skilum með iðgjaldagreiðslur, eiga rétt hjá sjóðnum. Rétturinn myndast sjálfkrafa um leið og launatengd gjöld starfsmanns eru greidd og því er hægt að sækja um styrk vegna starfsmanns strax á fyrsta mánuði í starfi.

## Fræðslustjóri að láni

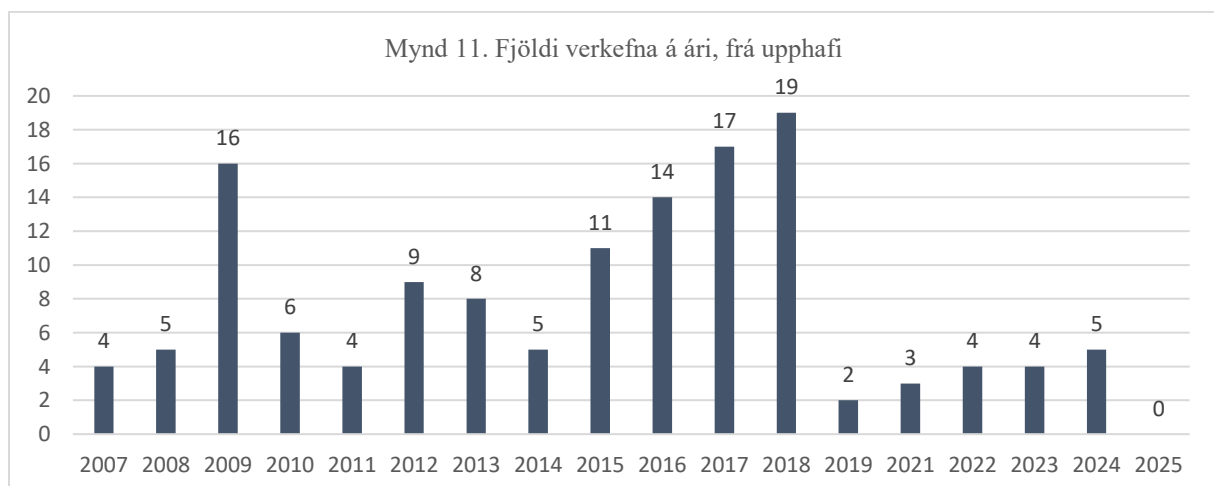
Fræðslustjóri að láni er verkfæri sem fjöldi fyrirtækja hefur nýtt sér á þeim árum sem liðin eru frá fyrsta verkefninu. Fjölbreytnin er mikil meðal þeirra fyrirtækja og þar á meðal má finna veitingastaði, hótél, fiskvinnslur, heildsölur, bílaleigur og verksmiðjur, svo dæmi séu tekin.

### Ferlið í Fræðslustjóra að láni

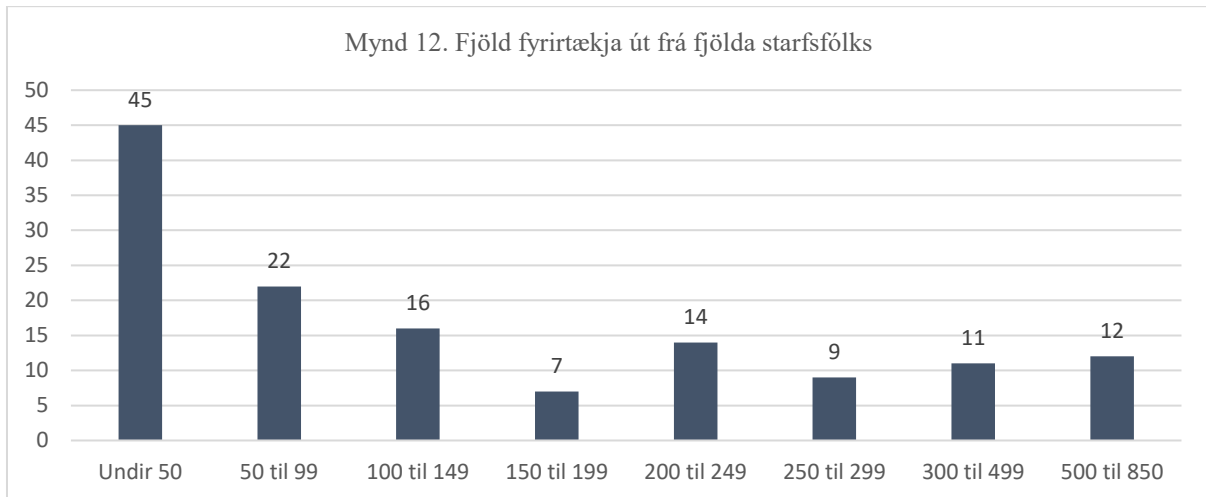


Verkefnið felur í sér að sjóðirnir leggja til “Fræðslustjóra að láni”, fræðslu- og mannauðsráðgjafa, sem greinir fræðsluþarfir fyrirtækisins og semur fræðsluáætlun byggða á greiningunni. Fræðsluáætlunin skal vera með útfærslu að leiðum, tímasetningu námskeiða og tillögum að fræðsluáðilum ásamt aðgerðum um þjálfun og menntun til styttri og lengri tíma. Greiningin og fræðsluáætlunin er ávallt unnin í nánu samstarfi með starfsfólki og stjórnendum fyrirtækisins.

Síðustu misseri hafa verið uppi efasemdir um ágæti FAL verkefnisins meðal þeirra sjóða sem standa að verkefninu þar sem árangurinn hefur ekki verið í takt við væntingar. Rætt hefur verið hvort fara eigi í umbætur eða leggja verkefnið niður. Á myndinni hér fyrir neðan má sjá fjölda þeirra verkefna sem farið hefur verið í.



Fyrirtækin sem hafa fengið FAL hafa verið af öllum stærðum og gerðum. Á myndinni sem kemur hér á eftir má sjá fjölda fyrirtækja út frá fjölda starfsfólks sem þar starfar. Ekki var vitað um stærð 5 fyrirtækja en út frá gefnum forsendum er gert ráð fyrir að þau hafi verið með starfsfólk undir 50. Eitt fyrirtæki var í raun klasasamstarf nokkurra lítilla fyrirtækja og eitt er skráð með mun færri starfsmenn en í raun starfa hjá fyrirtækinu, þar sem verkefnið náði aðeins til þess hluta.



Árið 2015 var Áttin tekin í gagnið og samhliða kynningu á henni var verkefnið Fræðslustjóri að láni kynnt og má segja að þá hafi verið ákveðinn uppgangstími. Á meðan á alheimsfaraldri stóð datt verkefnið alveg niður og hefur verið hægur stígandi síðan. Ástæður þar að baki geta verið ýmsar, til að mynda hefur innleiðing á starfrænni tækni aukist og þeir sem starfa að mannauðs- og fræðslumálum hafa í dag aðgang að mun fleiri verkfærum en var þegar FAL var fyrst sett á laggirnar. Breyttir tímar eru því möguleg ástæða og þá er því velt upp hvort FAL sé mögulega bara barn síns tíma og þá að tími þess sé liðinn.

Í byrjun árs 2025 var ákveðið að lækka styrklutfall vegna Fræðslustjóra að láni úr 100% niður í 50% og þannig kalla eftir aukinni ábyrgð þeirra fyrirtækja sem færu í verkefnið.

Árið 2025 sótti ekkert fyrirtæki um fræðslustjóra að láni .

## Sértækir styrkir

### Sértæk verkefni – styrkveitingar ársins 2025

Árlega berast Starfsafli nokkrar umsóknir um styrki vegna sértækra verkefna, það er verkefna sem falla utan almennra styrkja til einstaklinga og fyrirtækja. Slík verkefni lúta sérstöku ákvæði um námsefnisgerð, nýsköpun og þróun og fara ætíð til umfjöllunar og samþykktar hjá stjórn Starfsafls.

Á árinu 2025 samþykkti stjórn Starfsafls að veita styrki til tveggja sértækra verkefna

Hér að neðan eru verkefnin sem hlutu styrk kynnt nánar;

#### 1. Fræðsla til framtíðar, framhald

Verkefnið var unnið í samstarfi Hæfniseturs ferðapjónustunnar og helstu starfsmenntasjóða atvinnulífsins, þar með talið Starfsafl. Um er að ræða þróunar- og stefnumótunarverkefni sem miðar að því að styðja stjórnendur lítilla og meðalstórra ferðapjónustufyrirtækja í að byggja upp sjálfbæra fræðslustarfsemi innan síns fyrirtækis.

Verkefnið var skilgreint sem tilraunaverkefni með 12 mánaða tímaramma og gert ráð fyrir þátttöku allt að 20 fyrirtækja. Í lok árs 2024 var verkefninu ekki enn lokið og því óskað eftir áframhaldandi stuðningi sem var fúslega veitt. Verkefninu lauk svo undir lok árs 2025.

## 2. Menntadagur atvinnulífsins 2025

Samtökum atvinnulífsins var veittur styrkur vegna Menntadags atvinnulífsins sem haldinn var í tólfta sinn árið 2025. Yfirskrift dagsins var *Störf á tímamótum*.

Viðburðurinn er árlegt samstarfsverkefni Samtaka atvinnulífsins og aðildarsamtaka þeirra og hefur fest sig í sessi sem mikilvægur vettvangur stefnumótunar í mennta- og atvinnumálum.



Mynd tekin í málstofunni “How do you like atvinnulífið” á Menntadegi atvinnulífsins. Á myndinni má sjá framkvæmdastjóra Starfsafls, Lísbet Einarsdóttur, Helgu Fjólu Sæmundsdóttur framkvæmdastjóra mannauðssviðs BM Vallár og Adriönu K. Pétursdóttur, framkvæmdastjóra starfsmannasviðs hjá Rio Tinto.

## Félagsleg fræðsla stéttafélaganna

Þau stéttafélög sem standa að Starfsafla geta sótt um styrk til sjóðsins vegna félagslegrar fræðslu. Þak er á þeirri fjárhæð sem félögin geta fengið á ári hverju og tekur sú fjárhæð mið af almennum reglum um styrki til fyrirtækja. Þá á sú fræðsla sem boðið er upp á að vera starfstengd og til þess fallin að styðja við og efla félagsmenn í sínum störfum og eða undirbúa undir starfslok.

Á árinu bauð Efling félagsfólki upp á aðgang að kennsluappi í íslensku og styrkti Starfsafl það framtak fyrir sitt félagsfólk undir hatti félagslegrar fræðslu. Nam styrkurinn 2.2 milljónum króna.

## Sýnileiki Starfsafls

Sýnileiki gegnir mikilvægu hlutverki í starfsemi Starfsafls og er forsenda þess að sjóðurinn nái til þeirra einstaklinga, fyrirtækja og samstarfsaðila sem hann þjónar. Með öflugri upplýsingamiðlun og virkri þátttöku í faglegu samfélagi skapast aukinn skilningur á hlutverki sjóðsins, þeim tækifærum sem hann býður upp á og því virði sem fræðsla og hæfnipróun hafa fyrir íslenskan vinnumarkað.

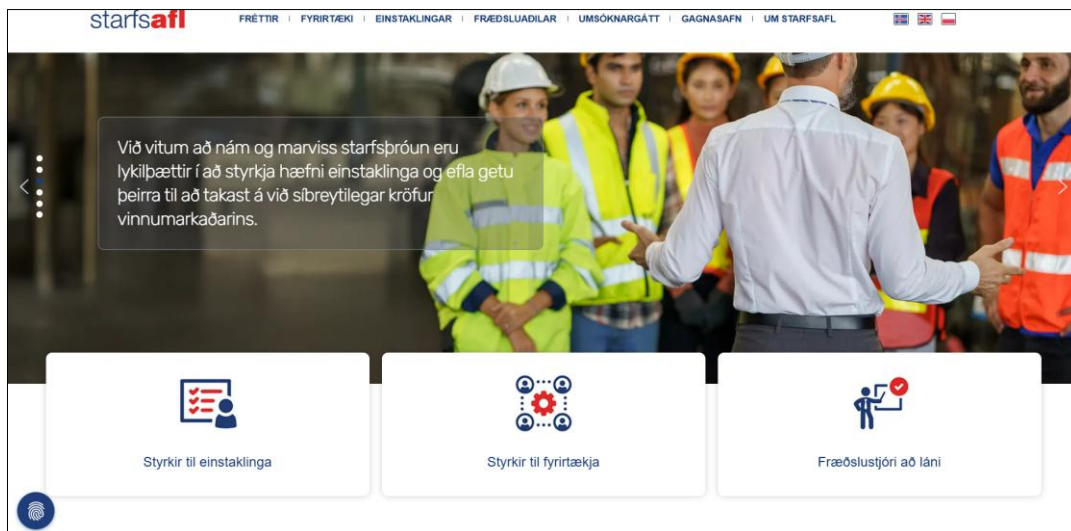
Markviss sýnileiki stuðlar jafnframt að sterkari tengslum við atvinnulífið og eykur traust til starfsemi sjóðsins. Með því að vera til staðar á vettvangi þar sem fjallað er um mannauðsmál, fræðslu, hæfni og þróun vinnumarkaðarins gefst tækifæri til að miðla þekkingu, eiga samtál við hagaðila og fylgjast með þeim breytingum og áskorunum sem blasa við fyrirtækjum og starfsfólki.

Áhersla á sýnileika felur ekki aðeins í sér þátttöku í viðburðum heldur einnig virka miðlun upplýsinga, greinarskrif og framlag til faglegrar og samfélagslegrar umræðu. Með slíkri nálgun getur Starfsafl betur komið á framfæri mikilvægi símenntunar, starfsþróunar og öflugrar mannauðsuppbyggingar, auk þess að vekja athygli á þeim stuðningi sem sjóðurinn veitir.

Á árinu var lögð áhersla á að viðhalda og efla sýnileika sjóðsins með þátttöku í fjölbreyttum viðburðum og samstarfsverkefnum. Jafnframt var unnið að því að miðla þekkingu og upplýsingum um starfsemi sjóðsins í gegnum fjölmiðla, faglega vettvanga og samstarf við aðra aðila á sviði fræðslu og mannauðsmála. Með því styrkir Starfsafl stöðu sína sem mikilvægur samstarfsaðili á íslenskum vinnumarkaði og stuðlar að aukinni vitund um gildi fræðslu og hæfniþróunar fyrir einstaklinga og

## Ný og endurbætt vefsíða

Á árinu var ný og endurbætt vefsíða Starfsafls tekin í notkun. Við þróun hennar var lögð sérstök áhersla á að bæta aðgengi að upplýsingum fyrir fjölbreyttan hóp notenda, þar á meðal umsækjendur, fyrirtæki, einstaklinga og aðra hagaðila.



Skjáskot af vefsíðu Starfsafls.

Meðal helstu nýjunga á vefnum voru þýðingarhappar á ensku og pólsku sem auðvelda aðgengi erlendra notenda að upplýsingum um starfsemi sjóðsins og þau úrræði sem í boði eru. Með þessari viðbót var stigið mikilvægt skref í átt að auknu aðgengi og bættri þjónustu við fjölbreyttan hóp notenda.

Jafnframt var upplýsingagjöf á vefnum efla með nýrri síðu fyrir fræðsluaðila. Þar voru teknar saman hagnýtar upplýsingar og leiðbeiningar sem ætlað er að auðvelda samskipti og samstarf við sjóðinn. Auk þess voru upplýsingar um einstaklings og fyrirtækjastyrki yfirfarnar og settar fram með skýrari hætti til að einfalda umsóknarferlið og auka gagnsæi.

Fréttamiðlun á vefnum hélt áfram að vera mikilvægur þáttur í upplýsingagjöf Starfsafls. Á árinu voru birtar fréttir um starfsemi sjóðsins, meðal annars um veitta styrki og verkefni fyrirtækja, í þeim tilgangi að kynna þau tækifæri sem standa atvinnulífínu og starfsfólki til boða og vekja athygli á mikilvægi fræðslu og hæfniuppbyggingar.

Með þessari uppfærslu var styrktur grunnur að markvissri miðlun upplýsinga og bættri þjónustu við notendur. Vefsíðan gegnir mikilvægu hlutverki í samskiptum Starfsafls við umsækjendur og

samstarfsaðila og styður við það markmið sjóðsins að efla fræðslu, símenntun og starfsþróun á íslenskum vinnumarkaði.

Selma Hrönn Mariudóttir hjá Tónaflóði leiddi vinnu við hönnun og uppfærslu vefsins. Í verkefninu nýttist þverfagleg þekking á veflausnum, netöryggi og lögfræði og var öll vinna unnin með ríka áherslu á persónuvernd og góða stjórnsýsluhætti. Starfsafl þakkar Selmu fyrir farsælt samstarf undanfarin ár og sérstaklega fyrir faglega, metnaðarfulla og vel heppnaða endurnýjun vefsíðunnar.

## Vorfundur Starfsafls

Árlegur vorfundur Starfsafls var felldur niður þetta árið en þess í stað var blásið til veglegrar afmælisráðstefnu um haustið. Tilefnið var tvíþætt: annars vegar 25 ára afmæli starfsmenntasjóða og hins vegar 10 ára afmæli Áttarinnar – sameiginlegrar vefgáttar sjóðanna.

Ákvörðunin um að fella niður vorfundinn var ekki léttvæg, enda hafa þeir fundir ávallt notið mikilla vinsælda og góðrar þátttöku. Fjöldi gesta hefur aukist jafnt og þétt frá upphafi og fundirnir reynst dýrmætur vettvangur til samtals og tengslamyndunar. Þrátt fyrir það þótti rétt að beina kröftunum að undirbúningi afmælisráðstefnunnar og gera henni sem mest skil.

## Afmælisráðstefna Áttarinnar og starfsmenntasjóðanna

Í tilefni af afmæli starfsmenntasjóðanna og 10 ára afmæli Áttarinnar, sameiginlegrar vefgáttar sjóðanna, var blásið til veglegrar ráðstefnu um haustið. Ráðstefnan fór fram á Grand Hótel Reykjavík og að henni stóðu þeir starfsmenntasjóðir sem sameinast um rekstur Áttarinnar.



Á myndinni má sjá fólkið á bak við starfsmenntasjóðina og vefgátt sjóða, [www.attin.is](http://www.attin.is) Lengst til vinstri er Edda Jóhannesdóttir Iðunni, Lísbet Einarsdóttir Starfsafl, Bjarni Þ. Gústafsson STF, Selma Kristjánsdóttir SVS, Þór Pálsson Rafmennt, Signý Aðalsteinsdóttir SVS og Solveig Ólöf Magnúsdóttir Landsmennt og Sjómennt.

Dagskráin hófst með ávarpi, þá tóku við stutt erindi og inn á milli voru spiluð innslög sem voru af sögulegum toga sem og innslög með stjórnendum fjögurra fyrirtækja, sem sögðu bæði frá nálgun sinni í mannauðs- og fræðslumálum og reynslu af sjóðunum og vefgátt sjóða.

Framkvæmdastjóri Starfafls, Lísbet Einarsdóttir, var ein fyrirlesara Í erindi hennar var ferðast um í tíma, frá árinu 2000 til 2050, með kastljósið á starfsmenntun og starfsþróun.

Að síðustu fóru fram lífllegar pallborðsumræður, eða mennta- og fræðsluspjall, þar sem stjórnendur fjögurra fyrirtækja ræddu hlutverk fræðslu og símenntunar í nútíma atvinnulífi og til framtíðar lítið.



Gestir voru vel á annað hundrað og mátti heyra og sjá að mikil ánægja var með dagskrá ráðstefnunnar, veitingar að henni lokinni sem og alla umgjörð.

## Fréttir, greinaskrif og ýmis verkfæri á vef Starfsafls

Starfsafl sáskilur sér þann rétt að fjalla um allar styrkveitingar til fyrirtækja. Tilgangurinn er sá að vekja athygli á og undirstika hversu sterkur bakhjarl sjóðurinn er þegar kemur að starfsmenntamálum fyrirtækja. Að því sögðu var fjöldi fréttar birtar á vef Starfsafls á starfsárinu um styrkveitingar og annað tengt starfsmenntamálum.



18.11.2025

Mikilvægi íslenskrar tungu í fjölbreyttu samfélagi



11.11.2025

Vegna umsókna frá fyrirtækjum – mikilvæg lesning



07.10.2025

Enn eitt metið slegið í september

[Lesið meira](#)

Skjáskot af fréttasíðu Starfsafls

Þá má finna á vef Starfsafls ýmsar greinar og annað efni sem getur gagnast þeim sem vilja skoða sín fræðslu- og starfsþróunarmál. Til að mynda er þar að finna handbók á rafrænu formi um leiðir að árangursríkri fræðslu og þjálfun.

Handbókin er hagnýtt verkfæri og getur auðveldað mörgum fyrstu skrefin þegar kemur að gerð fræðsluáætlunar. Hér má hafa í huga að handbókin er leiðbeinandi og fyrir þá sem eru með minni rekstrareiningar er vel hægt að fara einfaldari og skemmri leiðir.

Á vefsíðu Starfsafls má einng finna einfalt sniðmát fyrir fræðsluáætlun auk þess sem þar er að finna sýnishorn af útfylltri fræðsluáætlun. Sniðmátið er hægt að aðlaga að þörfum, stækka, minnka eða breyta á hvern þann hátt sem hentar rekstrarforminu, fjölbreytni starfa og fjölda starfsfólks.

## Horft til framtíðar

Fræðsla, hæfni og starfsþróun verða áfram meðal mikilvægustu viðfangsefna íslensks atvinnulífs. Breytingar á vinnumarkaði, tækniframfarir, aukin fjölbreytni starfsfólks og nýjar kröfur til starfa kalla á að fyrirtæki og einstaklingar búi yfir getu til að læra, aðlagast og þróast alla starfsævina.

Starfsafl mun áfram leggja áherslu á að vera öflugur samstarfsaðili og bakhjarl atvinnulífs og starfsfólks við uppbyggingu þekkingar og hæfni. Markmiðið er að stuðla að því að sem flestir hafi raunveruleg tækifæri til náms og starfsþróunar, óháð bakgrunni, menntun eða stöðu á vinnumarkaði. Jafnframt verður lögð aukin áhersla á að styðja við nám og fræðslu sem leiðir til viðurkenndrar hæfni, starfsréttinda eða annarrar formlegrar staðfestingar á þekkingu og færni. Mikilvægt er að einstaklingar geti sýnt fram á þá hæfni sem þeir afla sér og að fræðsla skili raunverulegu virði fyrir bæði einstaklinga og atvinnulíf.

Á komandi árum munu áhrif gervigreindar og annarrar tækni halda áfram að móta störf, verkefni og hæfnikröfur. Því verður sífellt mikilvægara að fylgjast með þróuninni, styðja við nýja færni og skapa aðstæður þar sem einstaklingar og fyrirtæki geta brugðist við breytingum af öryggi og framsýni.

Jafnframt verður áfram lögð rík áhersla á íslenskuna sem lykil að virkri þátttöku í samfélagi og atvinnulífi. Mikilvægt er að byggja upp betri yfirsýn yfir íslenskukennslu fullorðinna, þróa sameiginlega mælikvarða og styrkja þekkingu á því hvað skilar raunverulegum árangri. Með markvissri stefnumótun, samstarfi og reglubundnu árangursmati verður auðveldara að nýta fjármuni og úrræði með skilvirkum hætti og tryggja að þau skili sem mestum ávinningi.

Starfsafl mun áfram þróast í takt við þarfir atvinnulífs og samfélags. Með ábyrgð, framsýni og öflugum samstarfi verður áfram unnið að því að styrkja hæfni, efla tækifæri og stuðla að sterkari vinnumarkaði til framtíðar.

starfs**afl**