

---

# Ársskýrsla 2004

**starfsafl**  
starfsmennt  
samtaka atvinnulífsins  
og flóabandalagsins

## Inngangur

Ársskýrslan er hér birtist er ætlað að gefa yfirlit yfir starfseminna fyrir starfsárið 2004, gera grein fyrir helstu viðfangsefnum og útkomu verkefna á árinu.

Árið 2004 var viðburðarríkt fyrir Starfsafli – starfsmennt Samtaka atvinnulífsins og Flóabandalagsins. Í aðalkjarasamningi sem undirritaður var 7. mars 2004 milli Flóabandalagsins og Samtaka atvinnulífsins og gildir út árið 2007, var innsiglaður sá árangur sem náðist á síðasta samningstímabili í starfsmenntamálum með því að festa starfsmenntasjóð almenns launafólks í sessi til framtíðar. Ásamt áframhaldandi framlagi stjórnvalda á samningstímabilinu munu atvinnurekendur koma að fjármögnun þessa málaflokks á komandi samningstímabili.

Kynningarstarfið hefur verið rauði þráðurinn í starfi Starfsafils og hefur markviss kynning verið frá upphafi til félagsmanna Flóabandalagsins, þar sem stéttarfélagin þrjú; Eflingstéttarfélag, Verkalýðsfélagið Hlíf og Verkalýðs- og sjómannafélag Keflavíkur og nágrennis hafa lagt metnað í að kynna félagsmönnum þá möguleika sem starfsmenntasjóðurinn býður upp á. Einnig hefur aðildarfyrirtækjum Samtaka atvinnulífsins verið send bréf og fulltrúum fyrirtækja m.a. boðið til málstofu þar sem lögð var áherslu á mikilvægi símenntunar og hefur Starfsafli notið stuðnings Samtaka atvinnulífsins og aðildafélaga þess við þá vinnu.

Við athugun á starfssviðum félagsmanna Flóabandalagsins kemur í ljós að helsta einkennið eru hve margar greinar eru fámennar með um 50 til 200 félagsmenn. Ljóst að að drjúg vinna er í að greina þekkingarþörf og leggja fram viðeigandi fræðslutilboð fyrir þessa hópa. Áhersla hefur verið lögð á að ná upp samstarfi fyrirtækja og fræðsluaðila á grunni starfsgreina og byggja þannig upp heilstætt nám til framtíðar fyrir viðkomandi starfsgrein. Með því er komið í veg fyrir blindgötur í námi og möguleiki gefst á að fá nám skilgreint í matshæfa námskrá.

Aðkoma fulltrúa Starfsafils að þróun nýrra námsleiða fyrir þá sem minni menntun hafa, hefur aukist jafnt og þétt. Einnig hefur verið hlúð að þeim verkefnum sem hafa gefið góða raun og þau efla með aðkomu sjóðsins.

Meðal nýrra áherslna hjá Starfsafli á árinu 2004 er að styrkja verkefni sem hefur að markmiði að efla lestrarskilnings fólks. Verkefnið *Aftur í nám* var unnið í samvinnu við Mími-símenntun, nám byggt á aðferðarfræði Ron Davis fyrir þá sem glíma við lestrar- og skriftarörðugleika. Einnig styrkti Starfsafli könnun sem rannsakaði læsi fullorðinna hér á landi.

Ein af nýjungunum á árinu er samstarfsverkefni sem unnið var með fulltrúum Símans, Iðnskólanum í Reykjavík, Fræðslumiðstöð atvinnulífsins og fulltrúa frá Eflingu-stéttarfélagi. Markmið verkefnisins er að verkamenn hjá Símanum eigi kost á að fá færni sína metna til styttingar á námi í símsmíði.

Mat á raunfærni er leið til að byggja brýr fyrir fullorðið fólk sem hefur litla formlega menntun en starfsreynslu og hefur hug á námi í formlega skólakerfinu. Verið er að þróa aðferðir við vottun á óformlegu námi og starfsreynslu og er samstarfsverkefni Starfsafls, Símans, Iðnskólans í Reykjavík og Fræðslumiðstöðvar atvinnulífsins fyrsta verkefnið sem unnið er á þennan hátt hér á landi.

Frá upphafi hefur Starfsafl verið að marka sér bás og styrkja stöðu sína í stefnumótun, þróun og umræðu í menntun fullorðinna. Samstarf við fræðsluaðila og þeirra sem láta sig fræðslu fullorðinna varða hefur styrkst á tímabilinu.

Þrátt fyrir að vel hafi tekist til í fyrsta áfanga eru ótalin verkefni sem bíða úrlausna og Starfsafl heldur áfram að byggja upp símenntun<sup>1</sup> og starfsmenntun,<sup>2</sup> fyrirtækjum og starfsfólki til hagsbóta.

---

<sup>1</sup> Allt nám sem á sér stað á lífsferli einstaklings sem hefur það að markmiði að auka þekkingu, færni og/eða hæfni í persónulegum, félagslegum og/eða fagtegndum tilgangi. (Orðasafn Cedefop – ísl. þýðing FA)

<sup>2</sup> Menntun og þjálfun sem hefur það markmið að fólk öðlist starfsfærni og hæfni sem hægt er að nota í atvinnulífinu. (Orðasafn Cedefop – ísl. þýðing FA)

## Almennar upplýsingar

### Aðsetur

Skrifstofa Starfsafls er að Sætúni 1, 3. hæð, 105 Reykjavík. Þær breytingar urðu á árinu að Landsmennt – fræðslusjóður Samtaka atvinnulífsins og verkafólks á landsbyggðinni, sem deildi húsnæði með Starfsafli frá byrjun árs 2002, flutti í september að Grensásvegi 16a, í húsnæði Fræðslumiðstöðvar atvinnulífsins.

Heimasíða Starfsafls er [www.starfsafli.is](http://www.starfsafli.is). Markmið heimasíðunnar er að hún veiti skilmerkar upplýsingar til þeirra sem þangað leita, því var ákveðið í lok árs að endurhanna heimasíðu Starfsafls og á því verki að vera lokið á fyrstu mánuðum 2005.

### Starfsmenn

Í september var Jóna Vigdís Kristinsdóttir ráðin sem verkefnastjóri til Starfsafls. Starfssvið Maríönnu Traustadóttur sem verið hefur verkefnastjóri frá stofnun Starfsafls, breyttist á árinu og varð hún framkvæmdastjóri Starfsafls.

### Samvinna við Eflingu-stéttarfélag

Í september var gerður tímabundinn þjónustusamningur við Eflingu-stéttarfélag þar sem kveðið er á um að Starfsafli þjónusti aðra fræðslusjóði Eflingar-stéttarfélags. Starfsafli sér um að afgreiða allar umsóknir félagsmanna Eflingar-stéttarfélags óháð kjarasamningi og svara fyrirspurnum varðandi starfsmenntasjóðina. Samninginn á að endurskoða um áramót 2004-2005.

### Stjórn Starfsafls 2004

#### Fulltrúar Samtaka atvinnulífsins:

Formaður, Ingi Bogi Bogason, menntafulltrúi frá Samtökum iðnaðarins, Einar Marinósson, fjármálastjóri Olís og Gissur Pétursson, forstjóri Vinnumálastofnunar.

#### Fulltrúar Flóabandalagsins:

Garðar Vilhjálmsson, fræðslustjóri Eflingar-stéttarfélags, Kolbeinn Gunnarsson, formaður Verkalýðsfélagsins Hlífar og Guðjón H. Arngrímsson, varaformaður Verkalýðs- og sjómannafélags Keflavíkur og nágrennis.

#### Varamenn:

Ragnar Árnason og Hannes G. Sigurðsson frá Samtökum atvinnulífsins, Þórunn H. Sveinbjörnsdóttir, Eflingu-stéttarfélagi og Linda Baldursdóttir, Verkalýðsfélaginu Hlíf.

### Fundir

- Stjórnin fundaði tólf sinnum á árinu.
- Vinnufundur vegna stefnumótunar Starfsafls var 24.-25. maí.
- Samráðshópur stjórna Starfsafls og Landsmenntar kom saman tvisvar sinnum.

## **Starfssvið þeirra sem aðild eiga að Starfsafli**

- Hafnarverkamenn – flutningar
- Iðnaður og verksmiðjur; s.s. járnsmíði, skipasmíði, blikksmíði, garðyrkja, byggingar- og þungaiðnaður
- Hafnargerð, vegagerð, skurðgröftur, landbúnaður, efnisflutningur
- Olíu-, bensín-, smur-, bón- og ryðvarnarstörf, vinna á hjólbarðaverkstæðum
- Stjórn vöruflutningabifreiða og stjórn á stórvirkum vinnutækjum, s.s. ýtum, vélskóflum og vélkrönum
- Orkufrekur iðnaður, jarðgangnagerð, virkjanir og aðrar stórframkvæmdir
- Ræstingar og efnalaugar
- Störf í mótuneytum og eldhúsum
- Varðstörf, öryggis- og fjármálaflutningar
- Störf á hótél-og veitingahúsum
- Matvælaframleiðsla
- Vinnsla og sala sjávar- og landbúnaðarafurða
- Móttaka, afhending vara
- Hvers konar önnur framleiðslu- og flutningastörf

Fjölmennasti hópurinn eru starfsmenn hótela- og veitingahúsa, alls um 2.500, hluti þessa hóps er í hlutastörfum og einnig einkennir ör starfsmannavelta hópinn. Matvæla- og drykkjariðnaður telur um 1.100 félagsmenn, önnur sérhæfð þjónusta, s.s. á bensínstöðvum, öryggisfyrirtækjum og fleiri stöðum telur einnig um 1.100 manns. Byggingariðnaðurinn er nokkuð fjölmennur, telur rúmlega 1.000 félagsmenn. Félagsmenn sem starfa við ræstingar, hjá sérhæfðum ræstingarfyrirtækjum og hjá einstökum fyrirtækjum eru um 600. Á svæði Flóabandalagsins vinna um 1.200 manns við fiskvinnslu í landi. Nokkuð fjölmennur hópur vinnur við vöru- og hópferðabifreiðastjórn og aðra vélastjórnun, eða rúmlega 1.700 manns.

Fámennari starfsgreinar, sem telja á milli 100-200 félagsmenn, er m.a. hafnarvinna, pappírs- og prentiðnaður, textíliðnaður, efnaiðnaður, lyfjaiðnaður og veiðarfæragerð. Þá eru starfsmenn í mótuneytum ýmissa fyrirtækja og stofnana um 100.

Til enn fámenntari starfsgreina, með um 50-100 félagsmenn, teljast starfsmenn við málmvinnslu ýmiss konar, endurvinnslu, starfsmenn símafyrirtækja og gler- og steinefnaiðnaðar.

Ofangreind skipting félagsmanna Flóabandalagsins eftir starfssviðum er alls ekki tæmandi eða endaleg en gefur ákveðna mynd af hverjir félagsmennirnir eru.

## Stefna og markmið

Starfsafl er ætlað að stuðla að aukinni hæfni og starfstengdri menntun félagsmanna í Flóabandalaginu. Markmiðin eru sett niður í eftirfarandi flokka í samkomulagi samningsaðila frá árinu 2000.

- Hafa frumkvæði að þróunarverkefnum í starfsmenntun.
- Leggja áherslu á kynningar- og hvatningarstarf er tengist starfsmenntun. Þannig verði stuðlað að aukinni starfsmenntun í íslensku atvinnulífi fyrir ófaglærða starfsmenn.
- Kanna þörf atvinnulífsins fyrir starfsmenntun ófaglærðs verkafólks.
- Leita eftir viðræðum við stjórnvöld um fyrirkomulag fullorðinsfræðslu.
- Styrkja nýjungar í námsefnisgerð og endurskoðun námsefnis.
- Styrkja rekstur námskeiða.
- Veita einstaklingum og fyrirtækjum styrki vegna starfsmenntunar samkvæmt nánari reglum stjórnar.

Þessi markmið hafa verið notuð sem leiðarljós í allri stefnumótun og markmiðssetningu Starfsafls frá upphafi.

### Vinnufundur 24. og 25. maí 2004

Vinnufundur stjórnar og verkefnastjóra Starfsafls var haldinn dagana 24. og 25. maí 2004. Eggert Tryggvason, rekstrarráðgjafi var fenginn til að stýra vinnufundinum, sem hafði að markmiði að skoða ýmis gögn og upplýsingar varðandi starfsemi Starfsafls auk þess að greina það ytra umhverfi sem sjóðurinn starfar í.

### Helstu niðurstöður og stefnuáherslur

Hlutverk Starfsafls er bundið í samningi og kemur fram hér að framan. Markmiðið er í stystu máli „að stuðla að starfsmenntun ófaglærðra“. Stjórn Starfsafls er sammála um að hlutverkið beri ekki að túlka þröngt heldur rúmi það ýmis verkefni önnur en þau sem lúta að „menntun“ starfsmannsins í því starfi sem hann gegnir, markmiðið er að auka „starfsfærni“ viðkomandi.

Í ljósi hlutverks Starfsafls var niðurstaða um eftirfarandi framtíðarsýn þessi:

- Að Starfsafl verði meðal þeirra sem leiða umræðu og stefnumótun í menntun fullorðinna á íslenskum vinnumarkaði.
- Að Starfsafl leiði samstarf ólíkra aðila á sviði starfsmenntunar og sé eftirsóttur samstarfsaðili fyrirtækja og fræðsluaðila.
- Að Starfsafl haldi áfram að byggja upp og styrkja símenntun, fyrirtækjum og starfsfólki til hagsbóta.

## Samstarfsaðilar Starfsafls

Samstarfsaðilar Starfsafls eru í dag fjölmargir. Þeir helstu eru:

- Fyrirtæki innan SA og utan
- Stéttarfélög – Efling, Hlíf, VSKF
- Aðrir fræðslusjóðir
  - Efling
  - Landsmennt
  - VR
  - Starfsmenntaráð – óbeint
- Fræðsluaðilar
  - Fræðslustofnanir iðnaðarins
  - Mímir - símenntun
  - Miðstöð símenntunar á Suðurnesjum
  - Iðntæknistofnun
  - Aðrir sem sinna fullorðinsfræðslu
- Stofnanir
  - Ráðuneyti; mennta-, dóms- og félagsmála
  - RH – Leonardó verkefni
- Fræðslumiðstöð atvinnulífsins
- Alþjóðahús

Starfsemi Starfsafls byggist í ríkum mæli á því að skapa samstarf við einn eða fleiri aðila um (þróunar) verkefni.

## Yfirlit verkefna

### Mat á raunfærni

Mat á raunfærni byggist á þeirri hugmynd að nám fari ekki eingöngu fram innan formlega skólakerfisins heldur við alls konar aðstæður og samhengi og að allt nám sé verðmætt og mikilvægt og það sé skjalfest óháð því hvar þess hefur verið aflað.

Verkefnið er samstarfsverkefni Starfsafls, Eflingar-stéttarfélags, Fræðslumiðstöðvar atvinnulífsins, Símans og Iðnskólans í Reykjavík. Markmið verkefnisins er að allir verkamenn hjá Símanum eigi kost á starfsþjálfunarnámskeiðum sem miða að því að gera þá hæfari í starfi og um leið byggja brýr fyrir þá sem áhuga hafa á því að fá færni sína metna til styttingar á námi í símsmíði. Könnun á meðal starfsmanna leiddi í ljós að um tuttugu manns höfðu áhuga á að fá mat á færni sinni. Út frá niðurstöðum færnisráningar var unnið yfirlit yfir þá þætti sem mögulegt var að meta hjá hverjum einstaklingi fyrir sig til styttingar á námi í símsmíði. Síminn sá um að meta inn þá áfanga, sem hann hefur umsjón með í náminu í samvinnu við Fræðslumiðstöð atvinnulífsins.

Lönskólinn í Reykjavík mun koma til móts við tilvonandi nemendur á sama máta. Þetta er í fyrsta skipti sem aðilar vinnumarkaðarins koma saman að slíku verkefni og hefur samstarfið gengið einstaklega vel.

### **Námsráðgjöf á vinnustað**

Félagsmönnum Flóabandalagsins er boðið upp á námsráðgjöf á vinnustað. Tilraunarverkefnið sem var undanfari þessa var unnið veturinn 2002-2003 og var afrakstur fyrsta Leonardó verkefnis Starfsafls. Námsráðgjafi kemur á vinnustaði í samræmi við stjórnendur og trúnaðarmann. Ráðgjafar hafa hitt starfsmenn við ýmiss konar aðstæður á kaffistofum þeirra, skrifstofum, í setustofum og á göngum vinnustaða. Námsráðgjöfin getur verið í formi hóp- eða einstaklingsráðgjafar, en einnig er boðið upp á einstaklingsráðgjöf og áhugasviðsgreiningu fyrir utan vinnutíma. Lögð er áhersla á að mæta starfsmanninum í hans umhverfi og útfra hans forsendum. Námsráðgjafar hafa farið á fjölda vinnustaða og um 100 einstaklingar hafa nýtt sér einstaklingsráðgjöfina. Verkefnið er unnið í samvinnu við Mími-símenntun og Fræðslumiðstöð atvinnulífsins.

### **Aftur í nám**

Tilgangurinn er að bjóða félagsmönnum sem glíma við lestrar- og skriftarörðugleika upp á nám. Kennslustundir eru 90, af þeim eru 24-30 einstaklingstímar þar sem leiðbeint er eftir aðferðarfræði Ron Davis. Þetta er í fyrsta skipti sem boðið er upp á sérstakt námskeið þar sem blandað er saman sjálfstyrkingu, námstækni, íslensku, tölvukennslu og Ron Davis aðferðarfræðinni. Starfsafli bindur miklar vonir við þetta verkefni og stefnt er að *Aftur í nám* verði fastur liður í starfsemi sjóðsins á komandi árum.

### **Sérstök starfsmenntaverkefni**

- Grunnmenntaskólinn er 300 kennslustunda almennt nám fyrir þá sem litla grunnmenntun hafa og var haldinn í fjórða sinn á árinu.
- Jarðlagnatækni er 300 kennslustunda starfsnám, hátt í 100 einstaklingar hafa lokið jarðlagnatæknanámi og var í ár lögð áhersla á að fá einstaklinga frá almenna vinnumarkaðinum í námið. Stefnt er að námskeið hefjist í janúar 2005.
- Matvælasviðið. Endurskoðun á námskeiðum á matvælasviðinu í samvinnu við Fræðsluráð hótél- og matvælagreina hefur staðið yfir frá því um mitt ár og er stefnt að fyrsta námskeið verði haldið samkvæmt nýju skipulagi á vorönn 2005, þar sem allir starfsmenn eldhúsa og mótuneyta fá sambærileg námstækifæri.
- Þjónustuliðar er starfsnám fyrir þá sem vinna við ræstingar og önnur sambærileg störf. Verkefnið er unnið í samræmi við áherslur Starfsafls, þar sem í vaxandi mæli hefur verið lögð áhersla á að ná upp samstarfi á grunni atvinnugreina og byggja þannig upp heilstætt nám til framtíðar fyrir viðkomandi starfsgrein. Verkefnið var unnið í samvinnu við Eflingu-stéttarfélag, fulltrúa fyrirtækja og löntæknistofnun með styrk frá Starfsmenntaráði.

### **Símenntun olúfélaganna og Starfsafls**

Frá hausti 2001 hefur Starfsafli í samvinnu við olúfélögin Essó, Olís og Skeljung skipulagt fræðslutilboð fyrir starfsmenn þjónustustöðva félaganna, Mímir-símenntun hefur séð um umsýslu námskeiðanna. Þar hefur verið unnið út frá óskum starfsmanna



sem fram komu í þarfagreiningu og boðið var upp á tölvunám, enskukennslu, fjármálanámskeið, starfstengd námskeið, greiningu og aðstoð vegna lesblindu og margt fleira. Haustönn 2004 var síðasta önnin sem námskeiðin voru haldin þar sem breytt viðskiptaumhverfi hamlaði áframhaldandi samstarfi fyrirtækjanna. Allir sem að verkefninu komu voru einhuga um að fræðsluátakið hafi haft mjög góð áhrif fyrir þann hóp sem Starfsafl þjónar.

### **Evrópuverkefni**

Unnið var að fullum krafti að Leonardó verkefninu *Námshvatning á vinnustað* sem byrjaði árið 2003. Starfsafl stýrir verkefninu og ber fjárhagslega ábyrgð. Samstarfsaðilar eru frá níu löndum Evrópu. Samningur var gerður við Fræðslumiðstöð atvinnulífsins sem sér um faglega umsjón verkefnisins. Gert er ráð fyrir að verkefninu ljúki í byrjun árs 2006.

Í lok árs 2004 hóf Starfsafl að vinna að nýju Evrópuverkefni sem tengist námsráðgjöf á vinnustað þar sem markhópurinn eru einstaklingar 45 ára og eldri. Þetta er tilraunaverkefni sem unnið er með átta öðrum Evrópulöndum og er gert ráð fyrir að því ljúki síðla árs 2006.

### **Þarfagreining á þekkingarþörf**

Samtök ferðþjónustunnar vinna að þarfagreiningu á þekkingarþörf innan starfsgreina ferðþjónustunnar. Störf voru skilgreind og fjöldi þeirra einstaklinga sem þau vinna, í framhaldi voru rýnihópar myndaðir og skriflegri könnun dreift á ákveðna vinnustaði. Niðurstöður þarfagreiningarinnar eiga að liggja fyrir um mitt ár 2005. Starfsafl styrkir verkefnið ásamt Landsmennt og Starfsmenntaráði. Fulltrúi Starfsafls situr í stýrihópi f.h. Starfsafls og Landsmenntar.

### **Íslenska fyrir erlenda starfsmenn**

Starfstengt íslenskunám fyrir erlenda félagsmenn hefur verið umfangsmikið verkefni hjá Starfsaflinu frá upphafi. Fyrirtæki hafa verið með íslenskunámskeið fyrir erlenda starfsmenn í beinum tengslum við vinnuna en einnig hafa einstaklingar verið duglegir að nýta sér endurgreiðslurétt sinn. Á árinu 2003 fjölgaði mjög þeim einstaklingum sem sóttu um endurgreiðslu námsgjalda vegna íslenskunámskeiða. Þessari fjölgun er ekki síst að rekja til þess að lög voru sett sem skylduðu erlenda starfsmenn til að sækja íslenskunámskeið. Á árinu 2004 dró töluvert úr umsóknum erlendra félagsmanna um endurgreiðslu íslenskunámskeiða.

### **Alþjóðahús**

Mikil aukning hefur verið á félagsmönnum í Flóabandalaginu af erlendum uppruna. Eins og fram hefur komið hefur Starfsafl styrkt fyrirtæki vegna starfstengdrar íslenskukennslu og að auki geta félagsmenn fengið endurgreiddan námskeiðskostnað og nýtt sér einstaklingsstyk sinn. Starfsafl hefur lagt áherslu á að styrkja þennan fjölmenna hóp erlendra félagsmanna og eitt af því er að koma upplýsingum um réttindi og skyldur til þeirra.

Í samvinna við Alþjóðahús er verið að vinna bækling með upplýsingum um réttindi og skyldur til erlendra félaga Flóabandalagsins. Bæklingarnir verða þýddir á ensku, pólsku, tælensku og rússnesku. Alþjóðahúsið er með að markmiði að upplýsa og þjóna þeim

fjölda útlendinga sem lifa og starfa hér og hefur Alþjóðahúsið ágætis aðgang af upplýsingum um þennan hóp hér á landi.

## Verkefnayfirlit

Aðkoma fyrirtækja að verkefnum Starfsafls getur verið margvísleg, fyrirtæki getur fengið styrk til að halda ákveðið námskeið fyrir starfsfólk sitt, tekið þátt í verkefni með aðkomu fleiri fyrirtækja sem starfa innan sömu starfsgreinar eða unnið verkefni með fræðsluaðila og/eða viðkomandi stéttarfélagi.

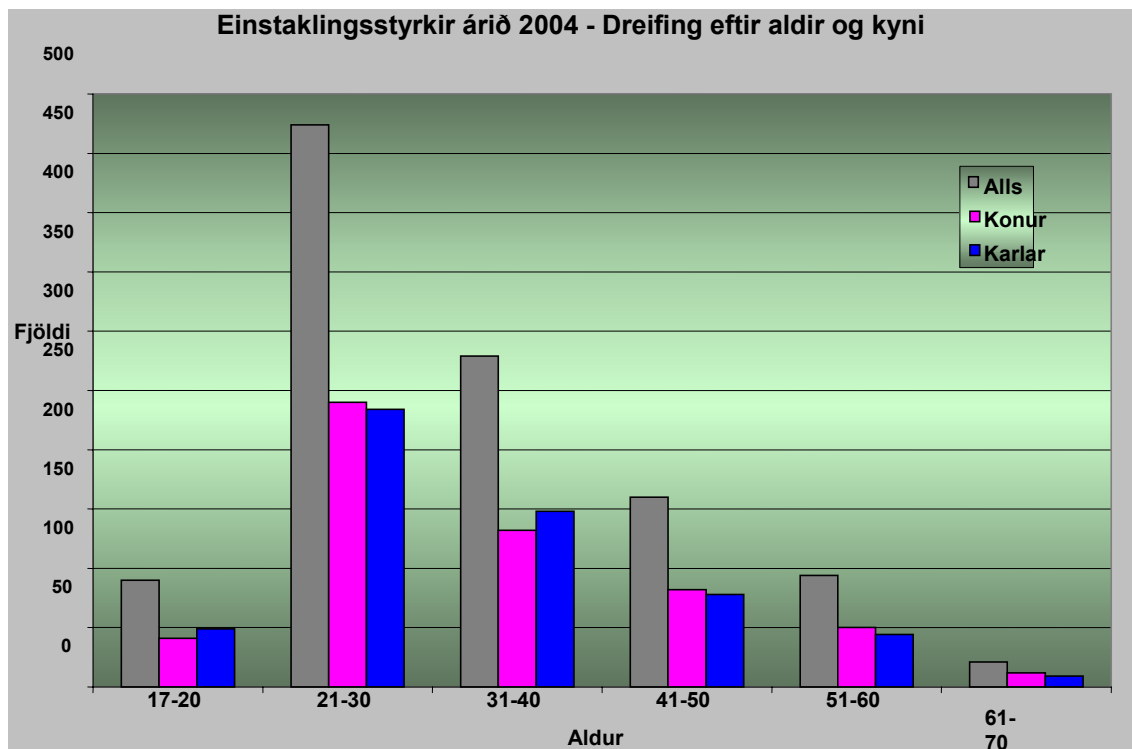
Hér fyrir neðan er listi yfir verkefni sem styrkt hafa verið á árinu 2004 og er markmiðið að gefa hugmynd hvers konar verkefni sjóðurinn er að styrkja. Listinn er ekki tæmandi en gefur ágætis mynd af starfseminni.

Heiti verkefnis	Samstarfsaðilar
Aftur í nám - nám fyrir fólk með lestrar- og skriftarörðugleika	Mímir-símenntun
Alþjóðahús - kynningarbæklingur á fjórum tungumálum	Alþjóðahús
Esso - Tölvunámskeið	Miðstöð símenntunar á Suðurnesjum
Fjarnám - tölvunám fyrir félagsmenn Flóabandalagsins	Tölvuskólinn Nemandi
Grunnmenntaskólinn - vor- og haustönn 2004	Efling-stéttarfélag, Mímir-símenntun
HB Grandi -Starfstengt námskeið	Sýni rannsóknarþjónusta
Heimir og Þorgeir ehf - Tölvunámskeið	Nýi tölvu- og viðskiptaskólinn
Hollt og gott - Starfstengt námskeið	Sýni rannsóknarþjónusta
IGS - Líkamsbeiting	Miðstöð símenntunar á Suðurnesjum
IGS - Markviss þarfagreining fyrir Hlaðeild	Miðstöð símenntunar á Suðurnesjum
IGS ræstingardeild - hópefli og sjálfstyrking	Miðstöð símenntunar á Suðurnesjum
IGS ræstingardeild - starfstengd námskeið	Miðstöð símenntunar á Suðurnesjum
Jarðlagnatækni - félagsmenn Flóabandalagsins	Mímir-símenntun, Samorka, fyrirtæki SA
Mat á raunfærni starfsmanna Símans	Síminn, FA, Iðnskólinn í Reykjavík
Nesfiskur - starfstengd íslenska	Miðstöð símenntunar á Suðurnesjum
Nordica hótél - starfstengd íslenska	Nordica hótél, Mímir-símenntun
Olís - Öryggi og forvarnir	Olís, Öryggisskólinn
Olís - þjónustunámskeið fyrir vaktstjóra	Olís, Þekkingarmiðlun
Ora - Starfstengt námskeið	Sýni rannsóknarþjónusta
Rannsókn á læsi fullorðinna	KHÍ og Talmeinafræðingar ehf
Símenntun Olúfélaganna og Starfsafl - vor- og haustönn 2004	Mímir-símenntun
Skeljungur - Varnir gegn vágestum	Securitas
Þjónustuliðar - þróun námsefnis	Iðntæknistofnun, fyrirtæki innan SA
Þjónustuliðar- stjórnunarnám	Iðntæknistofnun, ISS
Vernd - fangahjálp, lífsleikinámámskeið	Mímir-símenntun
VSKF - þjálfun í lestri	Miðstöð símenntunar á Suðurnesjum

## Einstaklingsstyrkir

Fjöldi þeirra sem sækja um endurgreiðslu náms og/eða námskeiðsgjalda eykst jafnt og þétt. Í félagsblöðum stéttarféлага Flóabandalagsins er markviss kynning á Starfsafli og úthlutunarreglum einstaklingsstyrkja. Félagsmaður öðlast rétt til endurgreiðslu námskostnaðar eftir tólf mánaða samfellda félagsaðild. Styrkurinn er greiddur eftir að námi/námskeiði er lokið. Greitt er 75% af námskeiðsgjaldi, að hámarki 35 þúsund krónur á ári til félagsmanns í fullu starfi.

Heildarfjöldi veittra einstaklingsstyrkja fyrir árið 2004 var	1.118
Efling-stéttarfélag	828
Verkalýðsfélagið Hlíf	85
Verkalýðs- og sjómannafélag Keflavíkur og nágrennis	205

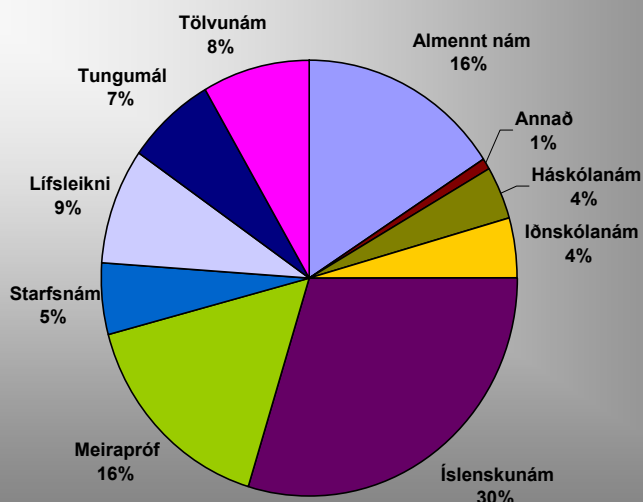


## Hvers konar nám og námskeið?

Það sem var einkennandi fyrir árið 2004 var sú aukning er varð á starfstengdu námi. Árið 2003 var um 12% úthlutaðra styrkja sem fóru í starfsnám, en á árinu 2004 fór þessi tala úr 12% í 21%. Skýringuna má rekja til tveggja aðalþátta; annars vegar til þess kynningarstarfs sem sjóðurinn hefur unnið og hins vegar til þeirrar staðreyndar að til stendur að meirapróf taki miklum hækkunum á árinu 2005. Margir félagsmenn hafa fengið spurnir af þessum verðhækkunum og ákveðið að nota tækifærið og bæta við sig auknum ökuréttindum á árinu 2004. Styrkir til íslenskunáms lækkuðu töluvert á árinu og fóru úr 37% í 30%. Lög sem sett voru árið 2003 um að útlendingum bæri skylda til að sækja ákveðinn fjölda kennslustunda í íslensku til að öðlast búsetuleyfi hér á landi settu sitt mark á árið 2003. Starfsafl tók einnig að styrkja lífsleikninámskeið á árinu og fór um 9% af heildarfjölda styrkumsókna í þann þátt.

Hér fyrir neðan gefur að líta skiptingu eftir tegundum náms fyrir árið 2004.

Einstaklingsstyrkir 2004 - skipting eftir námstegundum



## **Að lokum**

Á undanförunum árum hefur verið lögð æ meiri áhersla á að fólk tileinki sér viðhorf símenntunar og lögð hefur verið áhersla á að fólk með minni menntun efli sig í starfi með markvissri fræðslu og þjálfun.

Tækniþróun, aukin samkeppni og alþjóðavæðing gera sífelld meiri kröfur til þekkingar, kunnáttu og hæfni. Áhugi fyrirtækja á starfsmenntun og/eða símenntun er vaxandi. Stjórnendur fyrirtækja gera sér grein fyrir að menntað starfsfólk er forsenda þess að hægt sé að takast á við breytingarnar sem hafa átt sér stað á vinnumarkaðinum á síðustu árum.

Menntun í atvinnulífinu er sameiginlegt hagsmunamál og viðfangsefni atvinnurekenda og samtaka launafólks, því er mikilvægt að stjórnendur og starfsmenn sýni frumkvæði og efli starfsmenntun.

**Símenntun er hagur allra**