

Inngangur

Ársskýrsla Starfsafls – starfsmenntar Samtaka atvinnulífsins og Flóabandalagsins er hér birtist er ætlað að gefa yfirlit yfir starfsemina fyrir starfsárið 2003, gera grein fyrir helstu viðfangsefnum og útkomu verkefna á árinu.

Starfsafli hefur markvisst haldið áfram að byggja upp símenntun, fyrirtækjum og starfsfólki til hagsbóta líkt og fyrri ár. Samstarf fræðsluaðila sem sinna fullorðinsfræðslu, menntastofnana iðnaðarins og Starfsafls hefur eflst á árinu.

Það sem helst einkenndi starfsemi Starfsafls árið 2003 var að þróunarverkefnum og öðrum stefnumótandi verkefnum fjölgaði sem markviss þáttur í starfsemi sjóðsins. Um leið og lagður var grunnur að þróunarverkefnum var nýjum verkefnum ýtt úr vör.

Starfsafli stýrir samstarfsverkefni níu annarra Evrópulanda sem fellur undir Leonardó - starfsmenntaáætlun Evrópusambandsins. Starfsafli var úthlutað hæstu styrkupphefð sem veitt var til tilraunaverkefna árið 2003 hér á landi. Mikil viðurkenning á starfsemi Starfsafls felst í þessari styrkúthlutun og hvatning að halda áfram evrópsku samstarfi.

Áfram var hlúð að verkefnum sem hafa gefið góða raun og þau efla s.s. Grunnmenntaskólinn, sem er 300 kennslustunda almennt nám fyrir þá sem hafa litla skólagöngu og Landnemaskólinn, 120 kennslustunda nám fyrir erlenda félagsmenn. Þar er blandað saman íslenskukennslu og menningarlegri færni sem hefur að markmiði að auðvelda aðlögun útlendinga að íslensku samfélagi.

Verkefnastjóri hefur farið í fyrirtæki og á vinnustaðafundi þar sem starfsemin er kynnt, þegar þess er óskað.

Stöðug aukning er á fjölda þeirra félagsmanna Flóabandalagsins sem nýta sér endurgreiðslu náms- og námskeiðskostnaðar hjá Starfsafli. Stéttarfélagin þrjú; Efling-stéttarfélag, Verkalýðsfélagið Hlíf og Verkalýðs- og sjómannafélag Keflavíkur og nágrennis hafa lagt metnað í að kynna félagsmönnum þá möguleika sem starfsmenntasjóðurinn býður upp á. Kynningin fer fram í félagsblöðum og heimasíðum félaganna svo og á vinnustaðafundum.

Ákveðin tímamót voru á starfseminni við lok árs 2003. Starfsafli var stofnað í tengslum við kjarasamningana árið 2000 og varði samkomulagið til 15.

september 2003. Framlenging á starfsemi sjóðsins var í samræmi við samkomulag SA og Flóabandalagsins um framlengingu á aðalkjarasamningi samningsaðila.

Almennar upplýsingar

Aðsetur/heimasíða

Skrifstofa Starfsafls er að Sætúni 1, 3. hæð.
Heimasíða Starfsafls er www.starfsafl.is. Þar eru upplýsingar um sjóðinn og starfsemina, m.a. úthlutunarreglur einstaklingsstyrkja og upplýsingar fyrir fyrirtæki.

Stjórn Starfsafls 2003

Fulltrúar Samtaka atvinnulífsins:

Formaður, Ingi Bogi Bogason, frá Samtökum iðnaðarins, Einar Marinósson, fjármálastjóri Olís, Gissur Pétursson, forstjóri Vinnumálastofnunar.

Fulltrúar Flóabandalagsins:

Garðar Vilhjálmsson, fræðslustjóri Eflingar-stéttarfélags, Kolbeinn Gunnarsson, formaður Verkalýðsfélagsins Hlífar, Guðjón H. Arngrímsson, varaformaður Verkalýðs- og sjómannafélags Keflavíkur og nágrennis.

Varamenn:

Ragnar Árnason og Hannes G. Sigurðsson frá Samtökum atvinnulífsins, Þórunn H. Sveinbjörnsdóttir, Eflingu-stéttarfélagi og Linda Baldursdóttir, Verkalýðsfélaginu Hlíf.

Verkefnastjóri Starfsafls:

Marianna Traustadóttir

Starfsgreinar þeirra sem aðild eiga að Starfsafl

- Hafnarverkamenn – flutningar
- Iðnaður og verksmiðjur; s.s. járnsmíði, skipasmíði, blikksmíði, garðyrkja, byggingar- og þungaiðnaður
- Hafnargerð, vegagerð, skurðgröftur, landbúnaður, efnisflutningur
- Olíu-, bensín-, smur-, bón- og ryðvarnarstörf, vinna á hjólbarðaverkstæðum
- Stjórn vöruflutningabifreiða og stjórn á stórvirkum vinnutækjum, s.s. ýtum, vélskóflum og vélkrönum
- Orkufrekur iðnaður, jarðgangnagerð, virkjanir og aðrar stórframkvæmdir
- Ræstingar og efnalaugar
- Störf í mótuneytum og eldhúsum

- Varðstörf, öryggis- og fjármálaflutningar
- Störf á veitinga- og gististöðum
- Vinnsla og sala sjávar- og landbúnaðarafurða
- Móttaka, afhending vara
- Hvers konar önnur framleiðslu- og flutningastörf

Stefna og markmið

Starfsafl er ætlað að stuðla að aukinni hæfni og starfstengdri menntun félagsmanna í Flóabandalaginu. Markmiðin eru sett niður í eftirfarandi flokka í samkomulagi samningsaðila frá árinu 2000.

- Hafa frumkvæði að þróunarverkefnum í starfsmenntun.
- Leggja áherslu á kynningar- og hvatningarstarf er tengist starfsmenntun. Þannig verði stuðlað að aukinni starfsmenntun í íslensku atvinnulífi fyrir ófaglærða starfsmenn.
- Kanna þörf atvinnulífsins fyrir starfsmenntun ófaglærðs verkafólks.
- Leita eftir viðræðum við stjórnvöld um fyrirkomulag fullorðinsfræðslu.
- Styrkja nýjungar í námsefnisgerð og endurskoðun námsefnis.
- Styrkja rekstur námskeiða.
- Veita einstaklingum og fyrirtækjum styrki vegna starfsmenntunar samkvæmt nánari reglum stjórnar.

Þessi markmið hafa verið notuð sem leiðarljós í allri stefnumótun og markmiðssetningu Starfsafls fyrir árið 2003.

Helstu nýjungar árið 2003

Leonardo da Vinci - tilraunaverkefni

Í október 2003 var Starfsafl í samvinnu við Eflingu-stéttarfélag úthlutað styrk að upphæð 342.092 evrur. Verkefnið er sjálfstætt framhald af fyrra Leonardó verkefni, sem Starfsafl var aðili að, sem miðaði að því að koma á fót náms- og starfsráðgjöf fyrir félaga Flóabandalagsins á vinnustöðum í vinnutíma og þróa aðferðafræði við ráðgjöfina og mat á henni.

Starfsafl stýrir verkefninu og ber fjárhagslega ábyrgð. Samstarfsaðilar eru frá níu löndum Evrópu. Kjarninn í nýja verkefninu sem lýkur í lok árs 2005, er að þróa námsráðgjafarnámskeið fyrir trúnaðarmenn og/eða aðra almenna starfsmenn fyrirtækja. Markmiðið með námskeiðinu er að starfsmennirnir öðlist grundvallarþekkingu á námsráðgjöf og geti síðan með aðstoð vefsíðu, sem verður sett upp á níu tungumálum, veitt öðrum starfsmönnum síns

fyrirtækis fyrstu ráðgjöf og vakið þannig áhuga fleiri innan fyrirtækisins á viðbótarnámi og símenntun.

Námsráðgjöf á vinnustað

Starfsafli býður félagsmönnum Flóabandalagsins upp á námsráðgjöf á vinnustað, markmiðið er að auka tækifæri félagsmanna til að afla sér upplýsinga á mögulegum námsleiðum og einstökum námskeiðum. Námsráðgjafi kemur á vinnustað í samráði við stjórnendur og trúnaðarmann. Námsráðgjöfin getur verið í formi hópráðgjafar eða einstaklingsráðgjafar, einnig er boðið upp á einstaklingsráðgjöf fyrir utan vinnutíma. Framkvæmd verkefnisins er í höndum Mímis-símenntunar. Gert er ráð fyrir að verkefnið haldi áfram allt árið 2004 og verði fastur þáttur í þeirri þjónustu sem Starfsafli veitir félagsmönnum Flóabandalagsins og fyrirtækjum SA.

Þetta verkefni byggir á fyrra Leonardó verkefni Starfsafils, þar sem námsráðgjöf á vinnustað var lagt til grundvallar.

Lestrarferfiðleikar

Starfsafli hefur um nokkuð skeið boðið upp á einstaklingsráðgjöf fyrir félagsmenn Flóabandalagsins með lesörðugleika. Boðið er upp á nákvæma greiningu og ráðgjöf. Í samvinnu við aðra sjóði stéttarfélag (VR), Fræðslumiðstöðvar atvinnulífsins og Menntamálaráðuneytis er unnið að undirbúningi námskeiðs fyrir þá sem eiga við lesörðugleika að stríða. Notuð verður RonDavis aðferðin við kennslu og binda aðstandendur miklar vonir við þetta verkefni.

Mannaskiptaverkefni

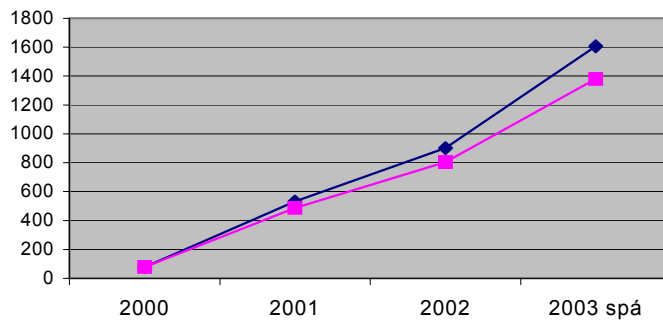
Starfsafli hefur tengst mannaskiptaverkefni Eflingar og Leonardó starfsmenntaáætlunar Evrópusambandsins, þar sem starfsmenn fá ferðastyrk til þess að kynnast störfum kollega sinna í öðrum löndum ESB. Starfsmenn fyrirtækja innan Samtaka atvinnulífsins gefst tækifæri að heimsækja sambærileg fyrirtæki erlendis. Sem dæmi má nefna að starfsmenn hjá Fönnþvottahúsi ferðuðust til Portúgals, starfsmenn Skeljungs heimsóttu kollega sína í Noregi og starfsmenn Málningar fóru einnig til Noregs.

Einstaklingsstyrkir

Fjöldi þeirra sem sækja styrki hjá Starfsafli hefur vaxið hröðum skrefum á milli ára. Til þess að eiga rétt á styrk þurfa félagsmenn Flóabandalagsins að hafa greitt félagsgjöld í a.m.k. 12 mánuði samfleytt. Styrkurinn er greiddur eftir að námi/námskeiði er lokið. Greitt er 75% af námskeiðsgjaldi, að hámarki 35 þúsund krónur á ári til félagsmanns í fullu starfi.

Hér sést þróun einstaklingsstyrkja á milli ára frá síðasta mánuði 2000 til september 2003 þar sem fram kemur áætlaður fjöldi styrkja til ársloka 2003.

Einstaklingsstyrkir

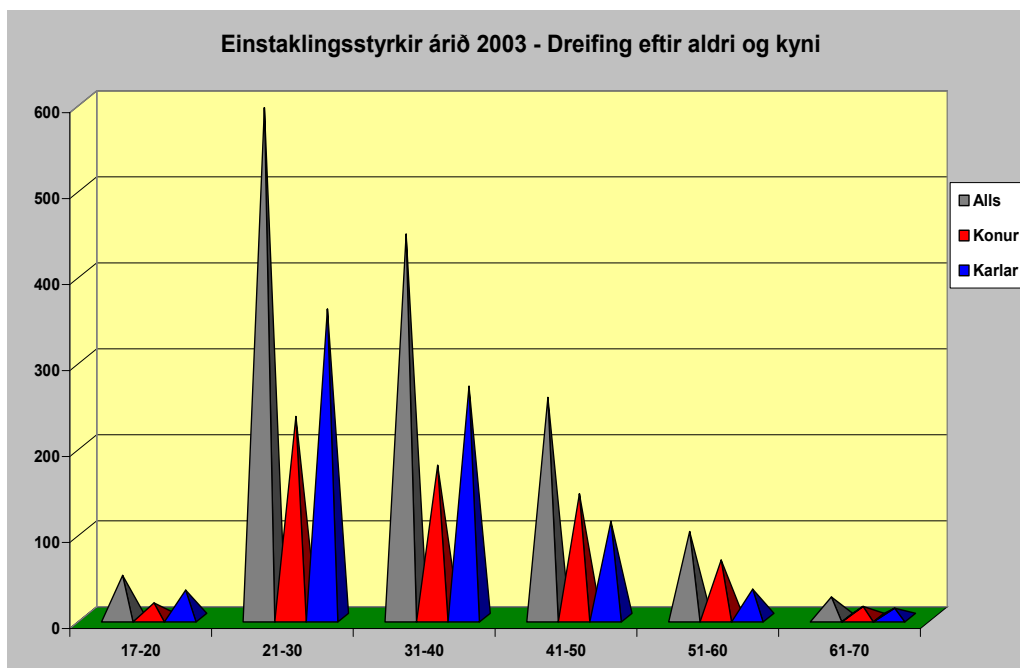


Bláa línan (efri) sýnir fjölda veittra styrkja. Bleika línan (neðri) sýnir fjölda einstaklinga sem fengið hafa styrki. Talan fyrir árið 2003 er framreiknuð út frá tölum um fjölgun styrkveitinga.

Heildarfjöldi veittra einstaklingsstyrkja fyrir árið 2003 var 1468

| | |
|-----------------------|------|
| Efling stéttarfélag | 1054 |
| Verkalýðsfélagið Hlíf | 99 |
| VSK | 315 |

Einstaklingsstyrkir árið 2003 - Dreifing eftir aldri og kyni

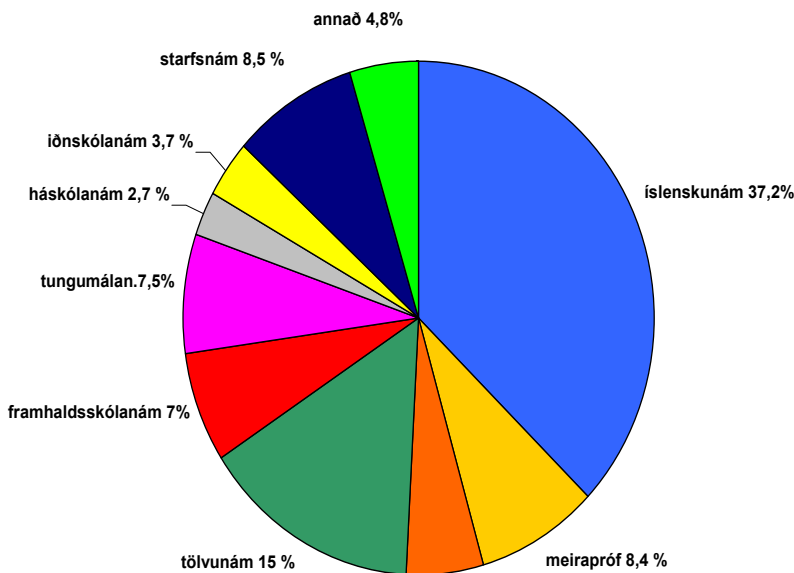


Hvers konar nám?

Mikil aukning var á endurgreiðslu milli ára á íslenskunámskeiðum fyrir útlendinga. Íslenskukunnátta er forsenda frekara náms hjá þessum hópi og þar með forsenda frekara starfsnáms. Er þessi aukning í samræmi við aukningu erlendra félagsmanna í Flóabandalaginu. Á sama hátt má líta svo á að tölvu- og tungumálanám sem einnig er stór hluti af heildarfjölda styrkveitinga veiti ákveðna grunnþekkingu eða færni sem í mörgum tilfellum er forsenda frekara náms og auðveldar líka ýmis störf. Vinnuvéla- og meiraprófnámskeið, svo og iðnskólanám og annað starfsnám er augljóslega starfstengt nám. Styrkir til framhaldsskóla- og háskólanáms og til annars tengjast ekki tilteknum störfum. Allt þetta ætti þó stuðla að betur menntuðu vinnuafli og því vonandi meiri starfsánægju og meiri framleiðni.

Hér fyrir neðan er sundurgreining einstaklingsstyrkja eftir gerð náms fyrir fyrstu níu mánuði ársins 2003. Þessi skipting gefur greinagóða mynd af því hvers konar nám og námskeið félagsmenn sækja.

Einstaklingsstyrkir - skipting eftir tegund náms



Fyrirtækjastyrkir og aðrir styrkir

Hér er átt við styrki sem fyrirtæki fær til þess að halda námskeið fyrir starfsfólk sitt og önnur verkefni sem fyrirtæki í samvinnu við Starfsafl og/eða fræðsluaðila vinnur að.

Aðkoma fyrirtækja að verkefnum Starfsafls getur verið margvísleg, fyrirtæki getur fengið styrk til að halda ákveðið námskeið fyrir starfsfólk sitt eða tekið þátt í verkefni með aðkomu fleiri fleiri fyrirtækja sem starfa innan sömu starfsgreinar.

Námskeiðin eru ýmiss konar. Flest þeirra eru skilgreind sem starfsnám eða símenntun. Starfstengd íslenskunámskeið fyrir erlenda starfsmenn hafa verið haldin í samvinnu við Starfsafl, en á þessu ári hefur fjölgað mikið sérhæfðum námskeiðum fyrir starfsfólk matvælafyrirtækja.

Einnig hafa fyrirtæki tekið þátt í þróunarstarfi, mikil þekking og reynsla liggur hjá stjórnendum og öðrum starfsmönnum fyrirtækja og er mikilvægt fyrir Starfsafl að nýta þá þekkingu til frekari framþróunar.

| | |
|---|---------------|
| Fjöldi verkefna sem tengjast fyrirtækjum | 76 |
| Fjöldi þátttakenda | 684 |
| Nemendastundir | 11.837 |

Nokkur verkefni Starfsafls á árinu eru þróunarverkefni þar sem ekki er gert ráð fyrir þátttakendum á námskeið. Þar hefur verið lagður grunnur að nýjum áherslum í starfsemi sjóðsins. Útreikningur nemendastunda er þannig að marfaldað er saman fjöldi þátttakenda og fjöldi kennslustunda á námskeiðum.

Annað sem hefur einkennt verkefni ársins er að lögð hefur verið áhersla á lengra starfsnám, s.s. Grunnmenntaskólann og Landnemaskólann þar sem nemendur eru ekki margir en kennslustundir allt að 300.

Samstarfsverkefni

Fram hefur komið í fyrri ársskýrslum að Starfsafl hefur komið að eða átt frumkvæði að nokkrum samstarfsverkefnum með fyrirtækjum og/eða fræðsluaðilum. Er þar helst að nefna **Símenntun olíufélaganna og Starfsafls** sem er afrakstur samstarfs, Essó, Olís og Skeljungs sem hafa tekið sig saman um fræðslu starfsfólks á þjónustustöðvum félaganna frá hausti 2001. Þarna er m.a. unnið út frá óskum starfsmanna sem fram komu í þarfagreiningu og boðið upp á tölvunám, enskukennslu, fjármálanámskeið, greiningu og aðstoð vegna lesblindu og margt fleira.

Þetta verkefni er sérstaklega nefnt þar sem það sýnir hvað hægt er að gera með góðri samvinnu Starfsafls, fyrirtækja og stéttarféлага. Allir sem að verkefninu koma eru einhuga um að það hafi áhrif fyrir þann hóp sem Starfsafl þjónar.

Rétt að byrja

Markmið Starfsafls var og er, að stuðla að starfsmenntun ófaglærðra. Ef lítið er yfir reglugerð sjóðsins og svo á það sem gert hefur verið, er ljóst að staðið hefur verið við markmiðin. Starfsafl hefur styrkt einstaklinga og fyrirtæki til starfsmenntunar. Sjóðurinn hefur staðið að kynningar- og hvatningarstarfi, styrkt námsefnisgerð og hefur átt frumkvæði að og styrkt þarfagreiningu. Starfsafl hefur líka átt frumkvæði að viðræðum við stjórnvöld um íslenskukennslu fyrir útlendinga.

Starfsafl fór rólega af stað en umfang starfseminnar og fjöldi styrkveitinga hefur vaxið hröðum skrefum. Einstaklingsstyrkjum hefur fjölgað mjög hratt en fyrirtækin virðast vera seinni að taka við sér og er það áskorun fyrir Starfsafl að efla samstarf við fyrirtækin á árinu 2004.

Starfsmenntun fyrir þann hóp sem Starfsafl sinnir er á byrjunarreit. Enn er margt ógert enda er hér um að ræða verkefni sem aldrei lýkur. Starfið er *rétt að byrja*.