

## Formáli

Árið 2002 jukust starfsemi og umsvif Starfsafls – starfsmenntar Samtaka atvinnulífsins og Flóabandalagsins verulega. Reynsla og þekking hefur safnast hjá aðilum sjóðsins og tekist var á við mörg og fjölbreytt verkefni á árinu.

Í upphafi árs var ákveðið að fara í markvissa kynningu á meðal aðildarfyrirtækja Samtaka atvinnulífsins og félagsmanna Flóabandalagsins. Verkefnastjóri Starfsafls heimsótti tugi fyrirtækja á Flóasvæðinu og hitti hundruð félagsmanna. Þar var starfsemi sjóðsins kynnt og upplýsingar veittar um tækifæri félagsmanna og fyrirtækja til að auka þekkingu sína með fjárstuðningi frá Starfsaflí. Á haustdögum voru haldnar málstofur þar sem fulltrúar fyrirtækja fengu fræðslu um þá þjónustu sem Starfsafl veitir. Málstofurnar voru vel sóttar og tókust prýðilega að mati þátttakenda.

Verkefnastjóri hefur farið í fjöldamörg fyrirtæki og kynnt þar starfsemi Starfsafls, þegar þess er óskað.

Samstarf Starfsafls og menntastofnana iðnaðarins jókst á árinu. Samstarf tókst með Menntafélagi byggingariðnaðarins, Fræðsluráði málmíðnaðarins, Prenttæknistofnun og Fræðsluráði hótél- og matvælagreina. Félögin búa yfir mikilli fagþekkingu á sínu sviði og er það ómetanlegt fyrir þróun starfsgreina ófaglærðra að góð samvinna myndist með þeim og Starfsaflí.

Eins og fram kemur í ársskýrslunni hefur þeim einstaklingum fjölgað sem nýta sér möguleika á endurgreiðslu námskeiðskostnaðar. Stöðug aukning var á endurgreiðslum milli mánaða allt árið 2002. Fyrirtæki eru í auknum mæli að nýta sér sjóðinn til að byggja upp starfsmenntun starfsmanna með markvissu námskeiðshaldi.

Innan vébanda Starfsafls er stór hópur erlendra starfsmanna. Starfsafl hefur ásamt Landsmennt – starfsmenntasjóði Samtaka atvinnulífsins og verkafólks á landsbyggðinni lagt ríka áherslu á starfstengda íslenskukennslu fyrir þennan hóp. Búið er að þróa kennsluefni sem hefur verið kennt víða á Flóasvæðinu og um land allt.

Á þeim tveimur árum sem Starfsafl hefur starfað hefur sjóðurinn markað sér bás í umræðu og stefnumótun í starfsmenntamálum. Ótalin verkefni bíða úrlausna og mun Starfsafl halda áfram að byggja upp símenntun, fyrirtækjum og starfsfólki til hagsbóta.

## Aðsetur/heimasíða

Starfsafli hefur aðsetur að Sætúni 1, 3. hæð. Þær breytingar urðu á árinu að Landsmennt – fræðslusjóður Samtaka atvinnulífsins og verkafólks á landsbyggðinni flutti að Sætúni og deila sjóðirnir húsnæði.

Heimasíða Starfsafls er [www.starfsafli.is](http://www.starfsafli.is). Þar eru upplýsingar um sjóðinn og starfsemina, m.a. úthlutunarreglur einstaklingsstyrkja og upplýsingar fyrir fyrirtæki. Heimasíðan er í stöðugri þróun og er markmiðið að hún veiti skilmerkar upplýsingar til þeirra sem þangað leita.

## Stjórn Starfsafls 2002

### Fulltrúar Samtaka atvinnulífsins:

Formaður, Ingi Bogi Bogason, frá Samtökum iðnaðarins, Einar Marinósson, fjármálastjóri OLÍS, Gissur Pétursson, forstjóri Vinnumálastofnunar.

### Fulltrúar Flóabandalagsins:

Garðar Vilhjálmsson, fræðslustjóri Eflingar-stéttarfélags, Kolbeinn Gunnarsson, formaður Verkalýðsfélagsins Hlífar, Guðjón H. Arngrímsson, varaformaður Verkalýðs- og sjómannafélags Keflavíkur og nágrennis.

### Varamenn:

Ragnar Árnason og Hannes G. Sigurðsson frá Samtökum atvinnulífsins, Þórunn H. Sveinbjörnsdóttir, Eflingu-stéttarfélagi, Guðrún E. Ólafsdóttir, Verkalýðs- og sjómannafélagi Keflavíkur og nágrennis.

### Verkefnastjóri Starfsafls:

Marianna Traustadóttir

## Fundir

- Stjórnin fundaði 17 sinnum á árinu.
- Samráðshópur stjórna Starfsafls og Landsmenntar kom saman 5 sinnum á árinu.
- Í júní funduðu verkefnastjórar Starfsafls og Landsmenntar með fulltrúum Samtaka atvinnulífsins, þar sem sjóðirnir kynntu starfsemi sína.
- Verkefnastjóri Starfsafls fundaði með fulltrúum Flóabandalagsins í október þar sem sjóðurinn kynnti verkefni ársins og framtíðaráform.
- Sameiginlegur fundur fulltrúa Samtaka atvinnulífsins og Flóabandalagsins var haldinn 26. nóvember þar sem verkefna- og fjárhagsuppgjör Starfsafls var kynnt ásamt framtíðaráformum.

## Helstu starfsgreinar sem eiga aðild að Starfsafli

- Hafnarverkamenn – flutningar
- Iðnaður og verksmiðjur; s.s. járnsmíði, skipasmíði, blikksmíði, garðyrkja, byggingar- og þungaiðnaður
- Hafnargerð, vegagerð, skurðgróftur, landbúnaður, efnisflutningur
- Olíu-, bensín-, smur-, bón- og ryðvarnarstörf, vinna á hjólbarðaverkstæðum
- Stjórn vöruflutningabifreiða og stjórn á stórvirkum vinnutækjum, s.s. ýtum, vélskóflum og vélkrönnum
- Orkufrekur iðnaður, jarðgangnagerð, virkjanir og aðrar stórframkvæmdir
- Ræstingar og efnalaugar
- Störf á mótuneytum
- Varðstörf, öryggis- og fjármálaflutningar
- Störf á veitinga- og gististöðum
- Vinnsla og sala sjávarafurða og landbúnaðarafurða.
- Móttaka, afhending vara
- Hvers konar önnur framleiðslu- og flutningastörf

## Stefnumótun

### Helstu markmið Starfsafils árið 2002

- Efla kynningu á sjóðnum m.a. með fyrirtækjaheimsóknum, vinnustaðafundum, í félagsblöðum og á heimasíðu Starfsafils.
- Efla starfsmenntunarnámskeið meðal fyrirtækja og auka þátttöku einstaklinga á starfstengdum námskeiðum. Leggja áherslu á framleiðslugreinar, málm- og véltæknigreinar og þjónustugreinar.
- Áframhaldandi áhersla á þróun starfснаmsbrauta, s.s. jarðlagnatæknanám, grunnmenntaskólann, nám fyrir flutningaverkamenn o.fl.

Stefnumótun árið 2002 byggði á þeirri reynslu og þekkingu sem hafði safnast hjá aðilum sjóðsins.

Stefnumótun og markmiðssetning Starfsafils er í sífelldri endurskoðun. Nauðsynlegt er að fylgjast vel með breytingum og þörfum vinnumarkaðarins. Tilgangurinn með slíkri endurskoðun er að Starfsafli vinni aðilum sjóðsins sem mest gagn.

Á fyrstu mánuðum ársins voru rúmlega 50 fyrirtæki heimsótt á Flóasvæðinu og hundruð félagsmanna. Fyrir utan markvissar kynningar var farið með kynningar í einstök fyrirtæki þegar þess var óskað.

Á haustdögum voru haldnar tvær málstofur (fjórir tímar hvor) þar sem fulltrúum framleiðslu- og þjónustufyrirtækja var boðin þátttaka. Þar skiptust á fræðsla, hópverkefni og umræður. Markmiðið var að kynna möguleika sem fyrirtækjum

Þjóðast með aðkomu Starfsafli, leggja áherslu á mikilvægi markvissrar starfsmenntunar innan fyrirtækja og skiptast á skoðunum og reynslu.

Til að efla starfsmenntun innan starfsgreina er mikilvægt að vinna með þeim aðilum sem þegar hafa unnið markvisst að símenntun innan sinna vébanda. Starfsafli hefur lagt áherslu á samstarf við menntastofnanir iðnaðarins en þar er mikil fagþekking. Það er ómetanlegt fyrir þróun starfsgreina ófaglærðra að góð samvinna myndist með þeim og Starfsafli.

Á árinu voru þróaðar lengri starfsnámsbrautir meðal félagsmanna Flóabandalagsins í samvinnu við fyrirtækin. Grunnmenntaskólinn – annað tækifæri til náms, Landnemar – nám fyrir erlenda félagsmenn og Jarðlagmatækninám eru 150 til 300 kennslustunda námsbrautir af þessu tagi.

Erlendir starfsmenn er stór hópur innan vébanda Starfsafli. Kennsluefni í starfstengdri íslensku hefur verið þróað og kennt starfsmönnum framleiðslu- og þjónustufyrirtækja. Að auki sitja fulltrúar Starfsafli og Landsmenntar í samráðshópi á vegum menntamálaráðuneytisins, sem komið var á að tilstuðlan sjóðanna. Meginmarkmið hópsins er að vinna að áætlun um framboð íslenskukennslu fyrir fullorðna útlendinga og úthlutun fjár til kennslunnar.

## Þátttaka fyrirtækja og einstaklinga

Fyrirtækjum hefur fjölgað sem hafa haldið námskeið fyrir starfsmenn sína með styrkveitingum frá Starfsafli. Á fjórða tug fyrirtækja hafa nýtt sér möguleika Starfsafli, sum oftast en einu sinni. Rúmlega eitt þúsund starfsmenn fyrirtækja innan Samtaka atvinnulífsins hafa farið á starfstengd námskeið á vegum fyrirtækisins með stuðningi frá sjóðnum.

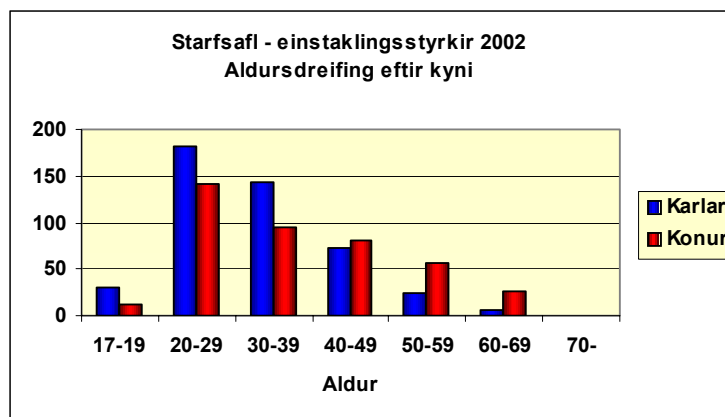
Aðkoma Starfsafli að þróunarverkefnum, þarfagreiningum auk samvinnu um stefnumótandi verkefni sem tengjast símenntun/starfsmenntun hefur markvisst aukist á milli ára.

Félagar í aðildarfélögum Flóabandalagsins geta sótt um einstaklingsstyrki að uppfylltum ákveðnum skilyrðum. Endurgreiðsluhlutfall náms/námskeiðsgjalda árið 2002 var 60%, en að hámarki kr. 27.000,-. Aukning einstaklingsstyrkja á milli mánaða allt árið 2002 var veruleg.

### **Skipting einstaklingsstyrkja milli stéttarféлага (heildarfjöldi 901)**

583	Efling-stéttarfélag
77	Verkalýðsfélagið Hlíf
241	Verkalýðs- og sjómannafélag Keflavíkur og nágrennis

Flokkun helstu námskeiða hjá Flóabandalaginu					
Námskeið	Heild	Efling	VSFK	Hlíf	% af heild
Ísl. fyrir útlendinga	241	181	47	13	27%
Tölvur	142	64	47	32	16%
Aukin ökuréttindi	78	51	20	7	9%
Tungumál	79	62	13	4	9%
Kvöldskólar	67	40	33	1	7%
Annað starfsnám	53	41	10	3	6%
Vinnuvélaréttindi	50	23	31	4	6%
Iðnskólinn	35	28	2	2	4%
Háskólanám	16	23	0	1	2%
Styttri námskeið	140	70	8	10	15%



Hér er yfirlit verkefna sem Starfsafli hefur komið að í formi styrkveitinga. Listinn er ekki tæmandi en gefur innsýn í verkvið sjóðsins.

Nr	Heiti	Samstarfsaðilar
1	Efling - mótuneytis- og ræstingarnámskeið	Mímir-símenntun
2	Efling - tímastjórnun, verkefnastjórnun	Þekkingarmiðlun
3	Eimskip - starfsmenntun hafnarverkamanna	Mímir-símenntun
4	Flóabandalagið - námsráðgjöf á vinnustöðum	Mímir-símenntun auk fyrirtækja
5	Flóabandalagið - viðhorfskönnun til starfsmenntunar	Gallup
6	Gaukur á Stöng - dyravarðanámskeið	Meton
7	Grandi - fjölmenningarnámskeið	UniCon fræðsla
8	Grandi - starfstengd íslenska	Fjölmenning
9	Hemra - sjálfsnám í tölvufærni	Flóabandalagið
10	Hótel Loftleiðir - starfstengd íslenska fyrir þernur	Mímir-símenntun
11	Hótel Saga - dyravarðanámskeið	Meton
12	Hvatningarnámskeið fyrir millistjórnendur	VSFK – Miðstöð sím. Suðurnesjum
13	IGS - eldhús - tölvunámskeið	VSFK - MSS
14	IGS - starfstengt námskeið fyrir hlaðmenn	MSS - VSFK
15	Júmbó - rétt meðhöndlun matvæla	Sýni - Rannsóknarþjónusta
16	Keflavíkurverktakar - flokkstj. og alm. ræstingarstörf	Skref fyrir skref
17	Laugafiskur - starfstengd íslenska	MSS- Fjölmenning
18	Leonardo samstarfsverkefni - Mannaskipti	Efling og mörg fyrirtæki
19	Leonardo samstarfsverkefni - Námsráðgjöf	Efling og 6 EU lönd
20	Mjólkursamsalan - árangursrík liðsheild	MS - Jóhann Ingi Gunnarsson
21	Mjólkusamsalan - tölvunámskeið	MS
22	Móna - eldvarnir og fl.	Landsamb. slökkviliðsmanna
23	Myllan-Brauð - brunavarnir	Landsamb. slökkviliðsmanna
24	Myllan-Brauð - starfstengd íslenska	Fjölmenning
25	Norðlenska - rétt meðhöndlun matvæla	Sýni - Rannsóknarþjónusta
26	Rannsóknarstofnun fiskiðnaðarins	RF
27	SAF - þjónustu- og skyndihjálparnámskeið	SAF - Rauði krossinn
28	SAF - þarfagreining innan ferðaiðnaðarins	SAF - HÍ Rannsóknarþjónusta
29	Samtök fiskvinnslustöðva – starfstengd námskeið	Rannsóknarstofnun fiskiðnaðarins
30	Securitas - starfsnám fyrir öryggisverði	Securitas
31	SÍF - Samskipti og sjálfstyrking - tölvunámskeið	MSS - Mímir-símenntun
32	Símenntun í byggingariðnaði - þróunarverkefni	Menntafélag byggingariðnaðarins
33	Símenntun olíufélaganna og Starfsafli - vor/haust 2002	Olís, Skeljungur, Esso
34	Skeljungur - liðsheild og leiðtogi - öryggisnámskeið	Endurmenntun HÍ
35	Starfsnám fyrir starfsfólk í veitingahúsum og mótuneytum	MFH - Sæmundur Fróði
36	Steinsteypan - byggingarnámskeið	Gísli Blöndal - Línuhönnun
37	URF - Fræðsluráð málmíðnaðarins – þarfagreining	Samtök iðnaðarins o.fl.
38	Viltu læra íslensku? - kennslufni á myndböndum	Tefra films
39	Vífilfell - lyftaranámskeið	Vinnueftirlit ríkisins
40	Vífilfell - samstarf í hópum	Þekkingarmiðlun
41	Þjónustunámskeið fyrir starfsfólk í framreiðslu	Fræðsluráð hotel- og matvælagreina
42	Öryggismiðstöðin - sjálfstyrking - brunavarnir	Sjálfsvarnarskóli Íslands
43	Öryggisnámskeið fyrir dyraverði	Meton

## Hlutfallsleg skipting á starfi verkefnastjóra

Hér er skipting á starfspáttum verkefnastjóra. Starfið er flokkað niður í nokkra þætti til að auðvelda áhersluþáttun stefnumótunar Starfsafis.

